

消 防 年 報

令 和 6 年 版



北 留 萌 消 防 組 合

令 和 7 年 刊 行

は し が き

1 この年報は、北留萌消防組合における令和7年4月1日現在の現勢と予防業務、令和6年中の火災統計・救急統計の実態について収録したものであり、本組合の消防事情を広く紹介するとともに今後の火災予防等の資料として活用するために編集したものであります。

2 この年報が、地域住民の消防行政への関心を高めるために役立ち、火災のない明るく住みよい町を築くために、その理解と協力を得ることが出来れば幸甚であります。

令和7年9月

北留萌消防組合消防本部

目次

1 消防のあゆみ

消防のあゆみ	1～12
--------	------

2 消防の現況

消防組合管轄区域図	13
消防組合機構図	14
面積及び人口・世帯数	15
消防庁舎の現状	15
令和5年度歳入歳出決算	16
令和6年度歳入歳出予算	17
消防現勢力の対比	18
消防職員階級別配置状況	19
消防職員年齢別状況	19
消防職員勤続年数別状況	20
消防団員配置状況	20
消防団員年齢別状況	21
消防団員勤続年数別状況	21
通信施設状況	22
消防水利現有配置状況	22
消防ポンプ自動車等配置状況	23
消防資器材保有状況	24

3 予防業務

建築同意処理状況	25
予防業務処理状況	26
指定防火対象物状況	27

防火管理者選任等状況	28～29
危険物製造所等設置状況	30
防火広報活動状況	31
民間防火団体状況	32～33

4 火 災 統 計

町村別火災発生状況	34
月別火災発生状況	35
日別火災発生状況	36
時間別火災発生状況	37
曜日別火災発生状況	38
覚知別火災発生状況	38
用途別火災発生状況	39
原因別火災発生状況	39
火災発生状況	40
過去5年間町村別火災発生状況	41

5 救 急 ・ 救 助 統 計

救急業務状況	42
曜日別・時間別救急出場状況	43
月別救急出場状況	44
月別・種別救急出場件数状況	45
管外救急出場状況	46
過去10年間救急活動状況	46
傷病程度・年齢別搬送人員状況	47
応急手当の普及啓発活動の推進	48
救急救命士資格者数状況	48
救助活動状況	49
過去5年間救助活動状況	50

1 消防のあゆみ

消 防 の あ ゆ み

年 月		沿 革
昭和48年 (1973)	3月	北海道知事から北留萌消防組合設立許可（留振興第21号指令）
	4月	昭和48年第1回北留萌消防組合議会臨時会
	4月	北留萌消防組合発足（1本部・1署・6支署）
	4月	職員定数を消防吏員70名、その他の職員3名とする
	4月	消防団を8消防団とし団員の定数を次のように定める 苦前町消防団163人 羽幌消防団156人 天売消防団50人 焼尻消防団50人 初山別村消防団75人 遠別町消防団95人 天塩町消防団100人 幌延町消防団92人
	4月	消防署の救急業務は引続き実施する（37年7月から）
	4月	消防本部及び消防署を置かなければならない町村に政令指定 （羽幌町は46年6月指定）
	5月	稚内地区消防事務組合と消防相互応援協定締結
	5月	上川北部消防事務組合と消防相互応援協定締結
	5月	昭和48年第2回北留萌消防組合議会臨時会
	11月	職員定数を消防吏員74名、その他の職員1名に改定
	11月	昭和48年第3回北留萌消防組合議会定例会
	12月	消防署初山別支署庁舎落成（鉄筋コンクリート造）
	12月	消防署幌延支署庁舎落成（鉄骨造）
昭和49年 (1974)	2月	昭和49年第1回北留萌消防組合議会定例会
	3月	救急車（日産グロリア）幌延町荘司音勝氏より寄贈（幌延支署配置）
	4月	消防署幌延支署救急業務開始
	6月	救急業務を行わなければならない町村に政令指定 （羽幌町は46年6月に指定）
	6月	昭和49年第2回北留萌消防組合議会臨時会
	7月	羽幌消防団北海道消防操法訓練大会（ポンプ車の部）に出場し入賞
	8月	救急車（2B型）日本消防協会より寄贈（天塩支署配置）
	8月	消防署天塩支署救急業務開始
	11月	昭和49年第3回北留萌消防組合議会定例会
昭和50年 (1975)	2月	昭和50年第1回北留萌消防組合議会定例会
	3月	職員定数を消防吏員76名、その他の職員1名に改定
	6月	羽幌町天売・焼尻に分遣所設置
	6月	昭和50年第2回北留萌消防組合議会臨時会
	9月	救急車（2B型）北海道共済農業協同組合連合会より寄贈 （遠別支署配置）

年 月		沿 革
昭和50年	9月	消防署遠別支署救急業務開始
	10月	消防署天売分遣所庁舎落成（鉄骨造）
	10月	初山別村消防団北海道知事優良消防団表彰旗
	11月	昭和50年第3回北留萌消防組合議会定例会
昭和51年 (1976)	2月	昭和51年第1回北留萌消防組合議会定例会
	3月	消防署古丹別支署庁舎落成（鉄筋コンクリート造）
	3月	職員定数を消防吏員79名、その他の職員1名に改定
	6月	昭和51年第2回北留萌消防組合議会臨時会
	7月	昭和51年第3回北留萌消防組合議会臨時会
	9月	消防署天売・焼尻両分遣所に職員1名増員2名体制
	9月	昭和51年第4回北留萌消防組合議会臨時会
	10月	留萌支庁管内公平委員会加入
	11月	昭和51年第5回北留萌消防組合議会定例会
	11月	救急車（2B型）日本損害保険協会より寄贈（古丹別支署配置）
	11月	消防署古丹別支署救急業務開始
	11月	消防署天塩支署庁舎落成（鉄筋コンクリート造）
昭和52年 (1977)	2月	昭和52年第1回北留萌消防組合議会定例会
	3月	職員定数を消防吏員82名、その他の職員1名に改定
	7月	天塩町消防団北海道消防操法訓練大会（小型ポンプの部）に出場し入賞
	7月	昭和52年第2回北留萌消防組合議会臨時会
	9月	昭和52年第3回北留萌消防組合議会臨時会
	9月	第1回組合技能訓練大会開催
	10月	消防署焼尻分遣所庁舎落成（鉄骨造）
	10月	昭和52年第4回北留萌消防組合議会臨時会
	11月	羽幌消防団北海道知事表彰旗受賞
	11月	昭和52年第5回北留萌消防組合議会定例会
昭和53年 (1978)	2月	昭和53年第1回北留萌消防組合議会定例会
	5月	昭和53年第2回北留萌消防組合議会臨時会
	6月	苫前町消防団の定数を151人に改める
	6月	羽幌消防団の定数を150人に改める
	6月	初山別村消防団の定数を65人に改める
	6月	天塩町消防団北海道消防協会表彰旗
	7月	幌延町消防団北海道消防操法訓練大会（小型ポンプの部）に出場し入賞
	8月	第2回組合技能訓練大会開催
	9月	昭和53年第3回北留萌消防組合議会臨時会
	9月	消防署に課制を施行し3課とする
	9月	消防本部、消防署庁舎落成（鉄筋コンクリート造）

年 月		沿 革
昭和53年	10月	遠別町消防団北海道知事表彰旗受賞
(1978)	11月	昭和53年第4回北留萌消防組合議会定例会
昭和54年	2月	救急車(2B型) 日本損害保険協会より寄贈(消防署配置)
(1979)	2月	昭和54年第1回北留萌消防組合議会定例会
	3月	留萌消防組合と消防相互応援協定締結
	5月	昭和54年第2回北留萌消防組合議会臨時会
	6月	昭和54年第3回北留萌消防組合議会臨時会
	6月	幌延町消防団北海道消防協会表彰旗受賞
	7月	遠別町消防団北海道消防操法訓練大会(小型ポンプの部)に出場し優勝 北海道知事より優勝旗受賞
	10月	焼尻消防団北海道知事表彰旗受賞
	11月	昭和54年第4回北留萌消防組合議会定例会
	12月	救急車(2B型) 日本損害保険協会より寄贈(幌延支署配置)
昭和55年	2月	昭和55年第1回北留萌消防組合議会定例会
(1980)	3月	遠別町消防団の定数を85人に改める
	7月	苫前町消防団北海道消防操法訓練大会(小型ポンプの部)に出場し入賞
	9月	消防指令広報車日本消防協会より寄贈(遠別支署配置)
	9月	消防ポンプ自動車日本損害保険協会より寄贈(羽幌消防団配置)
	9月	第3回組合技能訓練大会開催
	10月	消防署遠別支署庁舎落成(鉄筋コンクリート造)
	11月	昭和55年第2回北留萌消防組合議会定例会
	11月	苫前町消防団の定数を140人に改める
昭和56年	2月	昭和56年第1回北留萌消防組合議会定例会
(1981)	4月	昭和56年第2回北留萌消防組合議会臨時会
	7月	初山別村消防団北海道消防操法訓練大会(小型ポンプの部)に出場し入賞
	8月	昭和56年第3回北留萌消防組合議会臨時会
	8月	第4回組合技能訓練大会開催
	10月	苫前町消防団北海道知事表彰旗受賞
	11月	昭和56年第4回北留萌消防組合議会定例会
	12月	消防署苫前支署庁舎落成(鉄筋コンクリート造)
昭和57年	2月	昭和57年第1回北留萌消防組合議会定例会
(1982)	6月	昭和57年第2回北留萌消防組合議会臨時会
	8月	昭和57年第3回北留萌消防組合議会臨時会
	8月	小型動力ポンプ付積載車日本消防協会より寄贈(幌延町消防団配置)
	8月	第5回組合技能訓練大会開催
	11月	昭和57年第4回北留萌消防組合議会定例会
昭和58年	2月	昭和58年第1回北留萌消防組合議会定例会

年 月		沿 革
昭和58年 (1983)	4月	職員定数を消防吏員 8 7 名、その他の職員1名に改定
	4月	苫前町消防団の定数を 1 1 8 人に改める
	5月	救急車 (2 B 型) 遠別町藤原氏より寄贈 (遠別支署に配置)
	5月	昭和 5 8 年第 2 回北留萌消防組合議会臨時会
	7月	昭和 5 8 年第 3 回北留萌消防組合議会臨時会
	7月	消防指令車 (日産スカイライン) 羽幌ライオンズクラブより寄贈 (消防署配置)
	9月	第 6 回組合技能訓練大会開催
	10月	消防署幌延支署問寒別分遣所設置、職員 1 名配置
	11月	昭和 5 8 年第 4 回北留萌消防組合議会定例会
	12月	救急車 (2 B 型) 社団法人日本自動車工業会より寄贈 (消防署配置)
昭和59年 (1984)	2月	昭和 5 9 年第 1 回北留萌消防組合議会定例会
	2月	遠別町消防団日本消防協会長表彰受賞
	3月	留萌海上保安部と船舶消火に関する業務協定締結
	3月	稚内海上保安部と船舶消火に関する業務協定締結
	7月	昭和 5 9 年第 2 回北留萌消防組合議会臨時会
	7月	苫前町消防団の定数を 1 1 4 人に改める
	7月	羽幌消防団の定数を 1 2 6 人に改める
	7月	幌延町消防団の定数を 8 1 人に改める
	7月	羽幌消防団北海道消防操法訓練大会 (ポンプ車の部) に出場し準優勝
	9月	第 7 回組合技能訓練大会開催
	11月	昭和 5 9 年第 3 回北留萌消防組合議会定例会
昭和60年 (1985)	2月	昭和 6 0 年第 1 回北留萌消防組合議会定例会
	3月	羽幌消防団消防庁長官芋頭綬受賞
	4月	苫前町消防団の定数を 1 1 0 人に改める
	4月	羽幌消防団の定数を 1 2 2 人に改める
	4月	天塩町消防団の定数を 9 5 人に改める
	4月	職員定数を消防吏員 9 1 名、その他の職員 1 名に改定
	7月	昭和 6 0 年第 2 回北留萌消防組合議会臨時会
	7月	焼尻消防団の定数を 4 5 人に改める
	7月	初山別村消防団の定数を 6 3 人に改める
	7月	遠別町消防団の定数を 7 5 人に改める
	9月	深川地区消防組合と消防相互応援協定締結
	9月	第 8 回組合技能訓練大会開催
	10月	消防署天塩支署雄信内分遣所庁舎落成 (鉄骨造)
	11月	小型動力ポンプ (T E - 3 0 M E S) 全国離島振興協議会より寄贈 (天売消防団配置)

年 月		沿 革
昭和60年	11月	昭和60年第3回北留萌消防組合議会定例会
昭和61年	2月	昭和61年第1回北留萌消防組合議会定例会
(1986)	4月	消防署天塩支署雄信内分遣所設置、職員1名配置
	7月	天塩町消防団北海道消防操法訓練大会(小型ポンプの部)に出場し入賞
	9月	第9回組合技能訓練大会開催
	11月	昭和61年第2回北留萌消防組合議会定例会
	11月	小型動力ポンプ(T E - 3 0 M E S) 全国離島振興協議会より寄贈 (焼尻消防団配置)
昭和62年	2月	昭和62年第1回北留萌消防組合議会定例会
(1987)	2月	羽幌消防団日本消防協会長表彰受賞
	3月	初山別村消防団の定数を60人に改める
	5月	昭和62年第2回北留萌消防組合議会臨時会
	5月	苫前町消防団の定数を102人に改める
	7月	昭和62年第3回北留萌消防組合議会臨時会
	9月	第10回組合技能訓練大会開催
	11月	昭和62年第4回北留萌消防組合議会定例会
昭和63年	1月	救急車(2B型) 日本損害保険協会より寄贈 (古丹別支署配置)
(1988)	2月	昭和63年第1回北留萌消防組合議会定例会
	7月	羽幌消防団の定数を120人に改める
	7月	昭和63年第2回北留萌消防組合議会臨時会
	7月	幌延町消防団北海道消防操法訓練大会(小型ポンプの部)に出場し入賞
	11月	昭和63年第3回北留萌消防組合議会定例会
平成元年	2月	平成元年第1回北留萌消防組合議会定例会
(1989)	2月	初山別村消防団日本消防協会優良消防団表彰旗受賞
	4月	職員定数を消防吏員92名、その他の職員1名に改定
	6月	平成元年第2回北留萌消防組合議会臨時会
	8月	小型動力ポンプ付積載車日本消防協会より寄贈(羽幌消防団配置)
	9月	第11回組合技能訓練大会開催
	11月	平成元年第3回北留萌消防組合議会定例会
	12月	救急車(2B型) 北海道共済農業協同組合連合会より寄贈 (消防署配置)
平成2年	2月	平成2年第1回北留萌消防組合議会定例会
(1990)	2月	天売消防団日本消防協会長表彰受賞
	3月	遠別町消防団消防庁長官竿頭授彰受賞
	7月	平成2年第2回北留萌消防組合議会臨時会
	7月	職員定数を消防吏員91名、その他の職員1名に改定

年 月		沿 革
平成2年 (1990)	7月	遠別町消防団北海道消防操法訓練大会(小型ポンプの部)に出場し入賞
	8月	消防ポンプ自動車日本損害保険協会より寄贈(焼尻消防団配置)
	11月	平成2年第3回北留萌消防組合議会定例会
	12月	救急車(2B型)北海道共済農業協同組合連合会より寄贈 (幌延支署配備)
平成3年 (1991)	2月	平成3年第1回北留萌消防組合議会定例会
	3月	各消防本部と締結していた消防相互応援協定を廃止(3年3月31日)
	4月	北海道広域消防相互応援協定締結
	5月	平成3年第2回北留萌消防組合議会臨時会
	5月	天塩町消防団に女性消防団員7名入団
	7月	救急車(2B型)日本赤十字社より貸与(消防署配置)
	9月	第12回組合技能訓練大会開催
	11月	平成3年第3回北留萌消防組合議会定例会
平成4年 (1992)	2月	平成4年第1回北留萌消防組合議会定例会
	7月	平成4年第2回北留萌消防組合議会臨時会
	7月	苫前町消防団北海道消防操法訓練大会(小型ポンプの部)に出場し入賞
	11月	救急車(2B型)北海道共済農業組合連合会より寄贈(遠別支署配置)
	11月	平成4年第3回北留萌消防組合議会定例会
平成5年 (1993)	2月	平成5年第1回北留萌消防組合議会定例会
	4月	幌延町消防団の定数を75人に改める
	7月	平成5年第2回北留萌消防組合議会臨時会
	7月	消防指令車(日産サファリー)羽幌ライオンズクラブより寄贈(消防署配置)
	8月	救急車(2B型)日本赤十字社より貸与(天塩支署配置)
	8月	第13回組合技能訓練大会開催
	11月	平成5年第3回北留萌消防組合議会定例会
平成6年 (1994)	2月	平成6年第1回北留萌消防組合議会定例会
	11月	平成6年第2回北留萌消防組合議会定例会
平成7年 (1995)	2月	平成7年第1回北留萌消防組合議会定例会
	4月	職員定数を消防吏員92名、その他の職員1名に改定
	6月	平成7年第2回北留萌消防組合議会臨時会
	7月	平成7年第3回北留萌消防組合議会臨時会
	7月	初山別村消防団北海道消防操法訓練大会(小型ポンプの部)に出場し優勝 北海道知事より優勝旗受賞
	9月	第14回組合技能訓練大会開催
平成8年 (1996)	11月	平成7年第4回北留萌消防組合議会定例会
	2月	平成8年第1回北留萌消防組合議会定例会
	2月	苫前町消防団日本消防協会表彰旗受賞

年 月		沿 革
平成8年 (1996)	6月	苫前町消防団創設 1 0 0 周年記念式典
	10月	羽幌農協婦人消防隊第 1 2 回全国婦人消防操法大会に出場し入賞
	11月	平成 8 年第 2 回北留萌消防組合議会定例会
平成9年 (1997)	2月	平成 9 年第 1 回北留萌消防組合議会定例会
	2月	天塩町消防団日本消防協会表彰旗受賞
	2月	羽幌町農協婦人消防隊日本消防協会表彰旗受賞
	3月	羽幌消防団消防庁長官表彰旗受賞
	7月	平成 9 年第 2 回北留萌消防組合議会臨時会
	8月	羽幌消防団創設 1 0 0 周年記念式典
	8月	天塩町消防団創設 1 0 0 周年記念式典
	9月	第 1 5 回組合技能訓練大会開催
平成10年 (1998)	11月	平成 9 年第 3 回北留萌消防組合議会定例会
	2月	平成 1 0 年第 1 回北留萌消防組合議会定例会
	6月	苫前町消防団北海道消防協会表彰旗受賞
	9月	平成 1 0 年第 2 回北留萌消防組合議会臨時会
	11月	平成 1 0 年第 3 回北留萌消防組合議会定例会
平成11年 (1999)	11月	天塩町消防団北海道知事表彰旗受賞
	2月	平成 1 1 年第 1 回北留萌消防組合議会定例会
	4月	消防署高規格救急自動車運用開始
	6月	平成 1 1 年第 2 回北留萌消防組合議会臨時会
	7月	救急車（2 B 型）北海道共済農業協同組合連合より寄贈 （古丹別支署配置）
	7月	小型動力ポンプ付積載車日本消防協会より寄贈（苫前町消防団配置）
	9月	第 1 6 回組合技能訓練大会開催
	11月	平成 1 1 年第 3 回北留萌消防組合議会定例会
平成12年 (2000)	2月	平成 1 2 年第 1 回北留萌消防組合議会定例会
	3月	遠別町消防団消防庁長官表彰旗受賞
	6月	焼尻消防団創設 1 0 0 周年記念式典
	11月	水槽付消防ポンプ車日本損害保険協会より寄贈（消防署配置）
平成13年 (2001)	11月	平成 1 2 年第 2 回北留萌消防組合議会定例会
	2月	平成 1 3 年第 1 回北留萌消防組合議会定例会
	3月	初山別村消防団消防庁長官竿頭綬彰受賞
	4月	職員定数を消防吏員 9 3 名、その他の職員 1 名に改定
	4月	苫前町消防団の定数を 9 2 人に改める
	6月	羽幌消防団の定数を 1 1 0 人に改める
	6月	天売消防団創立 1 0 0 周年記念式典
	9月	第 1 7 回組合技能訓練大会開催

年 月		沿 革
平成13年 (2001)	10月	救急車（２Ｂ型）北海道共済農業協同組合連合会より寄贈 （幌延支署配置）
	11月	平成１３年第２回北留萌消防組合議会定例会
平成14年 (2002)	2月	平成１４年第１回北留萌消防組合議会定例会
	3月	天塩町消防団消防庁長官竿頭綬章受賞
	4月	消防署天塩支署高規格救急自動車運用開始
	7月	羽幌消防団北海道消防操法訓練大会（ポンプ車の部）に出場し入賞
	9月	救急車（２Ｂ型）北海道共済農業協同組合連合会より寄贈 （遠別支署配置）
	11月	幌延町消防団北海道知事表彰旗受賞
平成15年 (2003)	11月	平成１４年第２回北留萌消防組合議会定例会
	2月	平成１５年第１回北留萌消防組合議会定例会
	6月	平成１５年第２回北留萌消防組合議会臨時会
	7月	消防指令広報車（トヨタハイエースワゴン）羽幌ライオンズクラブより 寄贈（消防署配置）
	7月	遠別町消防団北海道消防操法訓練大会（小型の部）に出場し優良賞
	9月	第１８回組合技能訓練大会開催
平成16年 (2004)	11月	羽幌町農協婦人防火クラブ北海道知事功労章受賞
	11月	平成１５年第３回北留萌消防組合議会定例会
	2月	平成１６年第１回北留萌消防組合議会定例会
	7月	苫前町消防団北海道消防操法訓練大会（小型の部）に出場し入賞
	8月	平成１６年第２回北留萌消防組合議会臨時会
	9月	救急車（２Ｂ型）北海道共済農業協同組合連合会より寄贈（消防署配置）
	9月	台風１８号襲来（最大瞬間風速46.9mを観測）
	10月	苫前町農協婦人防火クラブ北海道知事功労章受賞
	10月	焼尻消防団に女性消防団員５名入団
	11月	平成１６年第３回北留萌消防組合議会定例会
平成17年 (2005)	12月	留萌管内南部地震発生（M6.1）（羽幌町震度５弱）
	2月	平成１７年第１回北留萌消防組合議会定例会
	2月	天塩町消防団消防庁長官消防団地域活動表彰受賞
	6月	平成１７年第２回北留萌消防組合議会臨時会
	7月	消防署幌延支署庁舎落成（鉄筋コンクリート造）
	11月	平成１７年第３回北留萌消防組合議会定例会
平成18年 (2006)	2月	平成１８年第１回北留萌消防組合議会定例会
	2月	携帯１１９番北留萌消防組合地域直接受信方式となる
	3月	幌延町消防団消防庁長官竿頭綬章受賞
	6月	焼尻消防団北海道消防協会表彰旗受賞

年 月		沿 革
平成18年	6月	第19回組合技能訓練大会開催
(2006)	6月	平成18年第2回北留萌消防組合議会臨時会
	11月	平成18年第3回北留萌消防組合議会定例会
平成19年	2月	平成19年第1回北留萌消防組合議会定例会
(2007)	2月	消防署古丹別支署高規格救急自動車運用開始
	6月	平成19年第2回北留萌消防組合議会臨時会
	7月	初山別村消防団北海道消防操法訓練大会（小型の部）に出場し入賞
	10月	初山別村消防団創設100周年記念式典
	11月	平成19年第3回北留萌消防組合議会定例会
平成20年	2月	平成20年第1回北留萌消防組合議会定例会
(2008)	3月	初山別村消防団消防庁長官表彰旗受賞
	3月	幌延町消防団日本消防協会表彰旗受賞
	6月	第20回組合技能訓練大会開催
	11月	平成20年第2回北留萌消防組合議会定例会
平成21年	2月	平成21年第1回北留萌消防組合議会定例会
(2009)	3月	天売消防団消防庁長官竿頭綬受賞
	3月	焼尻消防団消防庁長官竿頭綬受賞
	11月	平成21年第2回北留萌消防組合議会定例会
平成22年	2月	平成22年第1回北留萌消防組合議会定例会
(2010)	3月	天塩町消防団消防庁長官表彰旗受賞
	4月	職員定数を消防吏員90名、その他の職員1名に改定
	6月	平成22年第2回北留萌消防組合議会臨時会
	6月	第21回組合技能訓練大会開催
	7月	天塩町消防団北海道消防操法訓練大会（ポンプ車の部）に出場し入賞
	8月	羽幌消防団北海道消防協会竿頭綬受賞
	11月	平成22年第3回北留萌消防組合議会定例会
平成23年	2月	平成23年第1回北留萌消防組合議会定例会
(2011)	2月	遠別町消防団日本消防協会特別表彰「まとい」受賞
	2月	焼尻消防団日本消防協会表彰旗受賞
	3月	苫前町消防団消防庁長官表彰旗受賞
	3月	東日本大震災発生（M9.0）
	3月	東日本大震災に伴う緊急消防援助隊（北海道隊）第6次隊 5名派遣
	4月	東日本大震災に伴う緊急消防援助隊（北海道隊）第12次隊 5名派遣
	6月	平成23年第2回北留萌消防組合議会臨時会
	9月	羽幌消防団北海道消防協会表彰旗受賞
	11月	平成23年第2回北留萌消防組合議会定例会
	11月	高規格救急自動車北海道共済農業協同組合連合会より寄贈（天塩支署配置）

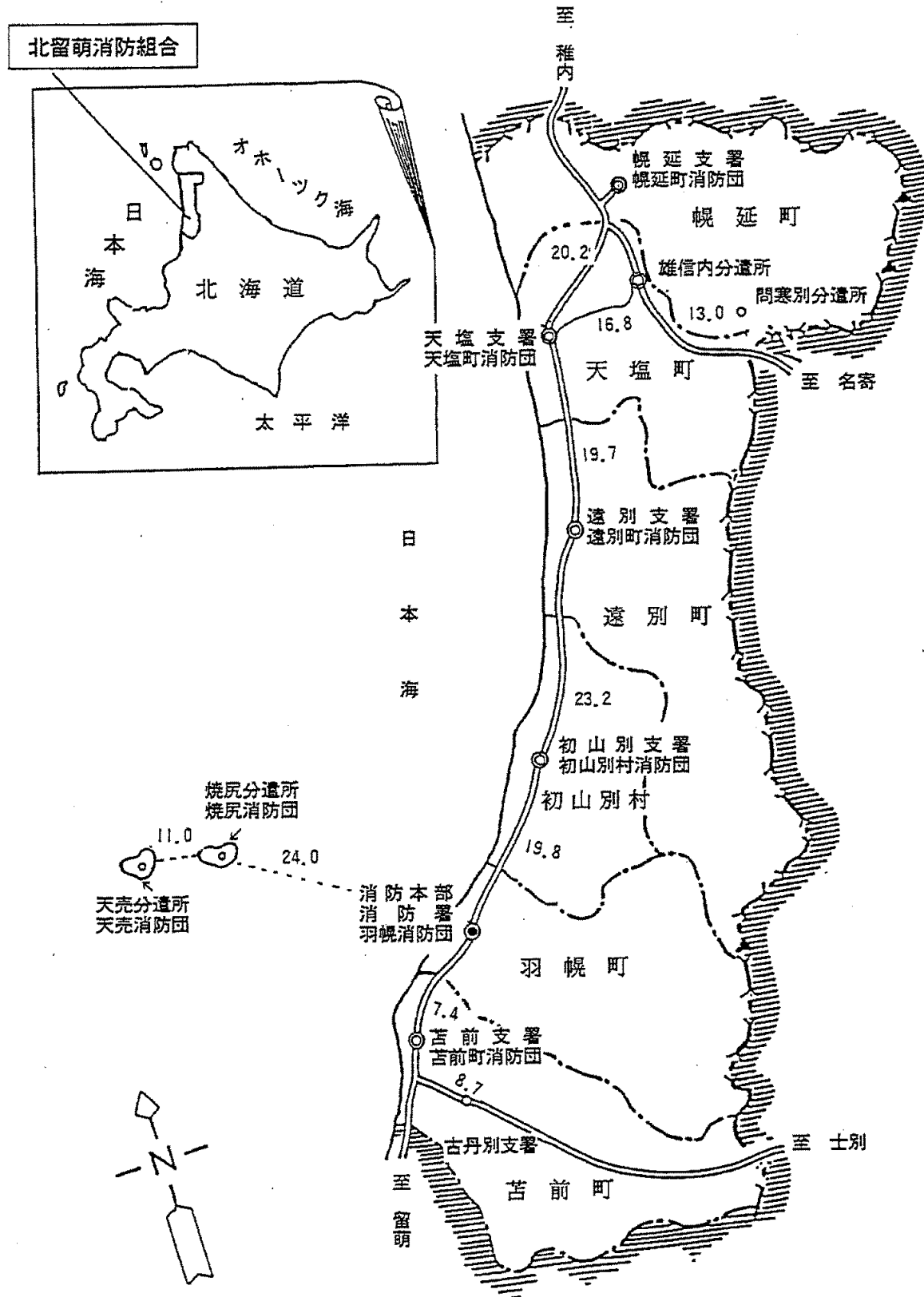
年 月		沿 革
平成23年 (2011)	11月	消防署幌延支署高規格救急自動車運用開始
	12月	高規格救急自動車北海道共済農業協同組合連合会より寄贈（消防署配置）
平成24年 (2012)	2月	平成24年第1回北留萌消防組合議会定例会
	7月	第22回組合技能訓練大会開催
	7月	幌延町消防団北海道消防操法訓練大会（小型ポンプの部）に出場
	9月	天売消防団北海道消防協会竿頭授受賞
	9月	高規格救急自動車北海道共済農業協同組合連合会より寄贈（遠別支署配置）
	9月	消防署遠別支署庁舎落成（鉄筋コンクリート造）
	9月	遠別町消防団創設100周年記念式典
	11月	平成24年第2回北留萌消防組合議会定例会
	11月	北留萌消防組合消防救急デジタル無線整備基本設計業務
	11月	平成25年第1回北留萌消防組合議会定例会
平成25年 (2013)	6月	平成25年第2回北留萌消防組合議会臨時会
	8月	天売消防団北海道消防協会表彰旗受賞
	11月	平成25年第3回北留萌消防組合議会定例会
	11月	平成26年第1回北留萌消防組合議会定例会
平成26年 (2014)	3月	北留萌消防組合消防救急デジタル無線整備実施設計業務
	6月	平成26年第2回北留萌消防組合議会臨時会
	7月	北留萌消防組合消防救急デジタル無線整備工事開始
	7月	羽幌消防団北海道消防操法訓練大会（ポンプ車の部）に出場
	10月	消防署遠別支署高規格救急自動車運用開始
	11月	平成26年第3回北留萌消防組合議会定例会
	11月	平成27年第1回北留萌消防組合議会定例会
	11月	平成27年第1回北留萌消防組合議会定例会
平成27年 (2015)	3月	幌延町消防団消防庁長官表彰旗受賞
	6月	平成27年第2回北留萌消防組合議会臨時会
	7月	遠別町消防団北海道消防操法訓練大会（小型ポンプの部）に出場し準優勝
	11月	防災学習・災害活動車日本消防協会より寄贈（遠別町消防団配置）
	11月	平成27年第3回北留萌消防組合議会定例会
	12月	北留萌消防組合消防救急デジタル無線運用開始
	12月	平成28年第1回北留萌消防組合議会定例会
	12月	平成28年第1回北留萌消防組合議会定例会
平成28年 (2016)	5月	平成28年第2回北留萌消防組合議会臨時会
	6月	第24回組合技能訓練大会開催
	7月	苫前町消防団北海道消防操法訓練大会（小型ポンプの部）に出場
	10月	高規格救急自動車北海道共済農業協同組合連合会より寄贈（消防署配置）
	11月	平成28年第3回北留萌消防組合議会定例会
	11月	平成28年第3回北留萌消防組合議会定例会
平成29年 (2017)	2月	平成29年第1回北留萌消防組合議会定例会
	4月	職員定数を消防吏員91名、その他の職員1名に改定

年 月		沿 革
平成29年 (2017)	5月	平成29年第2回北留萌消防組合議会臨時会
	11月	平成29年第3回北留萌消防組合議会定例会
平成30年 (2018)	2月	消防署幌延支署問寒別分遣所庁舎落成（鉄骨造）
	2月	平成30年第1回北留萌消防組合議会定例会
	3月	天売消防団消防庁長官表彰旗受賞
	4月	職員定数を消防吏員93名、その他の職員1名に改定
	5月	平成30年第2回北留萌消防組合議会臨時会
	6月	第25回組合技能訓練大会開催
	9月	北海道胆振東部地震発生（M6.7）
	9月	北海道胆振東部地震に伴う北海道広域消防相互応援協定に基づく応援隊 1隊5名派遣（厚真町）
	11月	平成30年第3回北留萌消防組合議会定例会
平成31年 (2019)	2月	平成31年第1回北留萌消防組合議会定例会
	3月	焼尻消防団消防庁長官表彰旗受賞
	4月	職員定数を消防吏員94名に改定
令和元年 (2019)	7月	遠別町消防団に女性消防団員5名入団
	7月	消防署初山別支署庁舎落成（鉄筋コンクリート造）
	7月	令和元年第2回北留萌消防組合議会臨時会
	11月	令和元年第3回北留萌消防組合議会定例会
令和2年 (2020)	2月	令和2年第1回北留萌消防組合議会定例会
	5月	令和2年第2回北留萌消防組合議会臨時会
	6月	第26回組合技能訓練大会 新型コロナウイルス感染拡大により延期
	9月	資機材運搬車（日産クリッパー）羽幌町宮崎昌幸氏より寄贈（消防署配置）
	11月	令和2年第3回北留萌消防組合議会定例会
令和3年 (2021)	2月	令和3年第1回北留萌消防組合議会定例会
	4月	職員定数を消防吏員96名に改定
	6月	第26回組合技能訓練大会 新型コロナウイルス感染拡大により延期
	11月	高規格救急自動車北海道共済農業協同組合連合会より寄贈（消防署配置）
	11月	令和3年第2回北留萌消防組合議会定例会
令和4年 (2022)	2月	令和4年第1回北留萌消防組合議会定例会
	4月	職員定数を消防吏員97名に改定
	6月	令和4年第2回北留萌消防組合議会臨時会
	6月	第26回組合技能訓練大会 新型コロナウイルス感染拡大により延期
	11月	令和4年第3回北留萌消防組合議会定例会
令和5年 (2023)	2月	令和5年第1回北留萌消防組合議会定例会
	3月	令和5年第2回北留萌消防組合議会臨時会

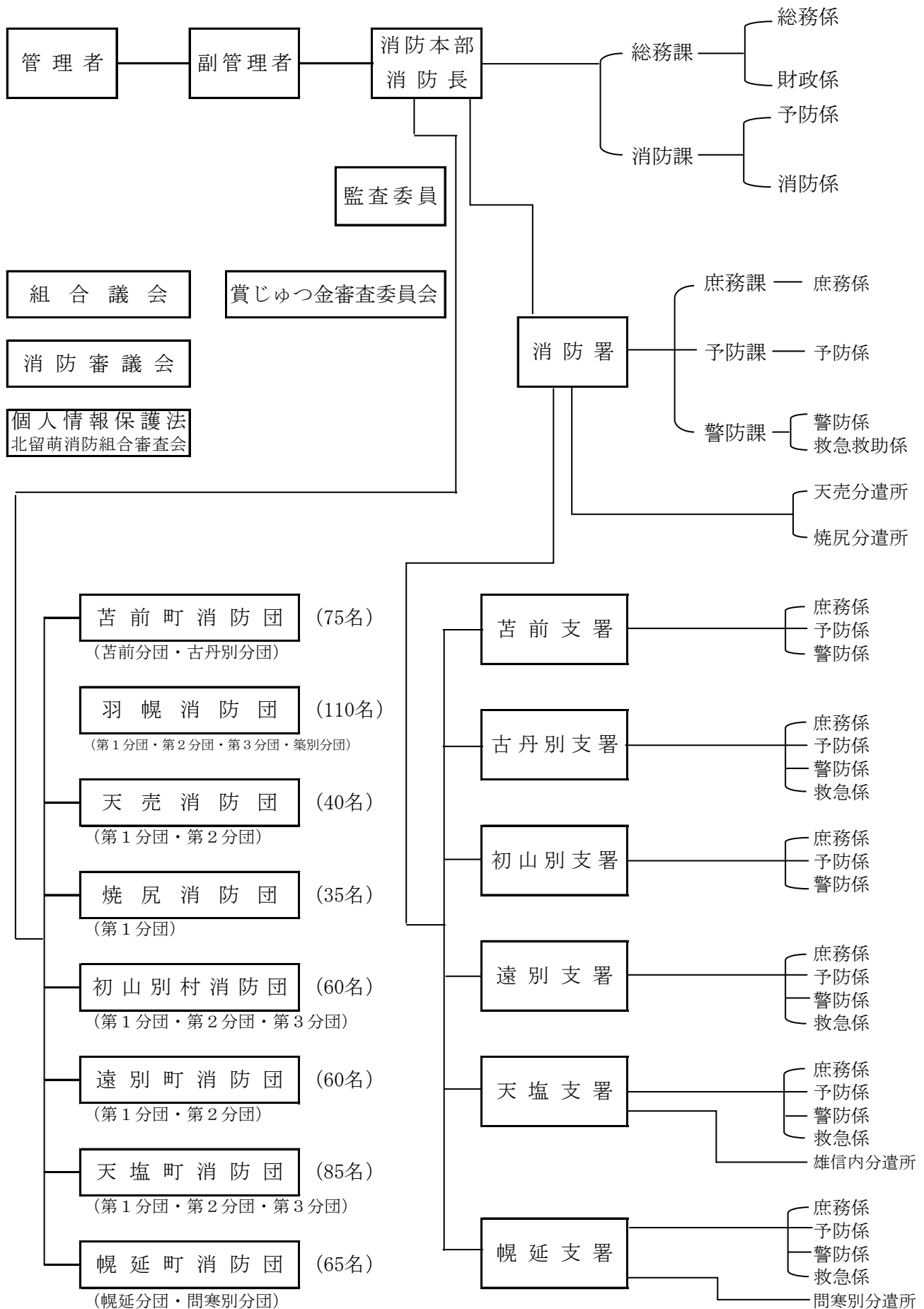
年 月		沿 革
令和5年 (2023)	7月	令和5年第3回北留萌消防組合議会臨時会
	11月	令和5年第4回北留萌消防組合議会定例会
令和6年 (2024)	2月	令和6年第1回北留萌消防組合議会定例会
	4月	職員定数を消防職員111名に改定
	5月	令和6年第2回北留萌消防組合議会臨時会
	6月	第26回組合技能訓練大会
	7月	天塩町消防団北海道消防操法訓練大会（ポンプ車の部）に出場
	11月	令和6年第3回北留萌消防組合議会定例会
令和7年 (2025)	2月	令和7年第1回北留萌消防組合議会定例会
	4月	苫前町消防団の定数を75人に改める
	4月	天売消防団の定数を40人に改める
	4月	焼尻消防団の定数を35人に改める
	4月	遠別町消防団の定数を60人に改める
	4月	天塩町消防団の定数を85人に改める
	4月	幌延町消防団の定数を65人に改める

2 消防の現況

消防組合管轄区域図



北留萌消防組合機構図



面 積 及 び 人 口 ・ 世 帯 数

区 分 町村別	面 積	人 口	世 帯 数
苦 前 町	454.6	2,635	1,422
羽 幌 町	472.65	5,857	3,298
初 山 別 村	279.52	983	493
遠 別 町	590.86	2,231	1,246
天 塩 町	353.56	2,570	1,425
幌 延 町	574.1	2,014	1,171
計	2725.29 km ²	16,290	9,055

消 防 庁 舎 の 現 状

区 分 名 称	所 在 地	構 造	建築面積 m ²	延 面 積 m ²	竣工年月
消 防 本 部 消 防 署	羽幌町南5条4丁目6番地	鉄筋コンクリート造り	1,050.52	1,510.19	S53. 9
天 売 分 遣 所	羽幌町大字天売字和浦95番地	鉄 骨 造	141.63	188.41	S50.10
焼 尻 分 遣 所	羽幌町大字焼尻字東浜285番地の5	〃	116.10	173.23	S52.10
苦 前 支 署	苦前町字旭37番地の1	鉄筋コンクリート造り	344.33	495.45	S56.12
古 丹 別 支 署	苦前町字古丹別254番地	〃	441.57	624.59	S50.12
初 山 別 支 署	初山別村字初山別103番地	〃	477.99	944.64	H31.3
遠 別 支 署	遠別町字本町4丁目45番地	〃	765.47	993.71	H24.9
天 塩 支 署	天塩町海岸通り5丁目50番地	〃	573.00	798.76	S51.11
雄 信 内 分 遣 所	天塩町字オヌブナイ400番地の7	鉄 骨 造	144.99	294.03	S60.11
幌 延 支 署	幌延町宮園町10番地1	鉄筋コンクリート造り	726.65	968.355	H17.7
間 寒 別 分 遣 所	幌延町字間寒別135番地6	鉄 骨 造	269.6	263.86	H30.2

令和5年度 歳入歳出決算

歳 入

(単位:千円)

款	項	予 算 現 額	収 入 済 額
1 分担金及び負担金		933,276	933,276
	1 負 担 金	933,276	933,276
2 使用料及び手数料		200	403
	1 手 数 料	200	403
3 国 庫 支 出 金		13,632	13,632
	1 国 庫 補 助 金	13,632	13,632
4 財 産 収 入		741	742
	1 財 産 運 用 収 入	741	742
5 繰 越 金		37,464	37,467
	1 繰 越 金	37,464	37,467
6 諸 収 入		2,639	3,222
	1 雑 入	2,639	3,222
7 組 合 債		19,300	19,300
	1 組 合 債	19,300	19,300
歳 入 合 計		1,007,252	1,008,042

歳 出

(単位:千円)

款	項	予 算 現 額	支 出 済 額
1 議 会 費		638	406
	1 議 会 費	638	406
2 総 務 費		78,301	76,456
	1 総 務 管 理 費	77,924	76,161
	2 監 査 委 員 費	377	295
3 消 防 費		917,446	885,180
	1 常 備 消 防 費	683,409	668,133
	2 非 常 備 消 防 費	61,061	50,288
	3 消 防 施 設 費	172,976	166,759
4 公 債 費		7,767	7,765
	1 公 債 費	7,767	7,765
5 予 備 費		3,100	0
	1 予 備 費	3,100	
歳 出 合 計		1,007,252	969,807

令和6年度 歳入歳出予算

歳 入

(単位:千円)

款	項	予 算 現 額
1 分 担 金 及 び 負 担 金		1,008,298
	1 負 担 金	1,008,298
2 使 用 料 及 び 手 数 料		200
	1 手 数 料	200
4 財 産 収 入		669
	1 財 産 運 用 収 入	669
5 繰 越 金		38,231
	1 繰 越 金	38,231
6 諸 収 入		9,569
	1 雑 入	9,569
歳 入 合 計		1,056,967

歳 出

(単位:千円)

款	項	予 算 現 額
1 議 会 費		797
	1 議 会 費	797
2 総 務 費		78,903
	1 総 務 管 理 費	78,326
	2 監 査 委 員 費	577
3 消 防 費		971,729
	1 常 備 消 防 費	722,196
	2 非 常 備 消 防 費	68,514
	3 消 防 施 設 費	181,019
4 公 債 費		2,438
	1 公 債 費	2,438
5 予 備 費		3,100
	1 予 備 費	3,100
歳 出 合 計		1,056,967

消防現有勢力の対比

区 分 比 較 例	面 積 (km ²)	世 帯	人 口
北留萌消防組合	2,725	9,055	16,290
消防職員1人当たり (99)	27.53	91.46	164.55
消防団員1人当たり (465)	5.86	19.47	35.03
消防自動車1台当たり (69)	39.50	131.23	236.09
苫 前 町	454.60	1,422	2,635
消防職員1人当たり (17)	26.74	83.65	155.00
消防団員1人当たり (67)	6.79	21.22	39.33
消防自動車1台当たり (10)	45.46	142.20	263.50
羽 幌 町	472.65	3,298	5,857
消防職員1人当たり (35)	13.50	94.23	167.34
消防団員1人当たり (168)	2.81	19.63	34.86
消防自動車1台当たり (24)	19.69	137.42	244.04
初 山 別 村	279.52	493	983
消防職員1人当たり (7)	39.93	70.43	140.43
消防団員1人当たり (53)	5.27	9.30	18.55
消防自動車1台当たり (7)	39.93	70.43	140.43
遠 別 町	590.86	1,246	2,231
消防職員1人当たり (12)	49.24	103.83	185.92
消防団員1人当たり (48)	12.31	25.96	46.48
消防自動車1台当たり (9)	65.65	138.44	247.89
天 塩 町	353.56	1,425	2,570
消防職員1人当たり (15)	23.57	95.00	171.33
消防団員1人当たり (73)	4.84	19.52	35.21
消防自動車1台当たり (10)	35.36	142.50	257.00
幌 延 町	574.10	1,171	2,014
消防職員1人当たり (13)	44.16	90.08	154.92
消防団員1人当たり (56)	10.25	20.91	35.96
消防自動車1台当たり (9)	63.79	130.11	223.78

消 防 職 員 階 級 別 配 置 状 況

階 級 所 属	消 防 監	司 令 長	司 令	司 令 補	士 長	副 士 長	消 防 士	そ の 他 の 職 員	計
消 防 本 部	1	1	1	2	1				6
消 防 署		1	3	4	8	3	10		29
苫 前 支 署				1		2	1		4
古 丹 別 支 署			1	3	3	1	5		13
初 山 別 支 署			1	1		1	4		7
遠 別 支 署			1	4	2	2	3		12
天 塩 支 署			1	6 ⁽³⁾	2	2	4		15 ⁽³⁾
幌 延 支 署			1	6		1	5		13
計	1	2	9	27 ⁽³⁾	16	12	32	0	99 ⁽³⁾

()はうち再任用職員数

消 防 職 員 年 齢 別 状 況

階 級 所 属	20才 未 満	～25才 未 満	～30才 未 満	～35才 未 満	～40才 未 満	～45才 未 満	～50才 未 満	～55才 未 満	55才 以 上	合 計	平 均 年 齢
消 防 本 部					2		2	1	1	6	46
消 防 署		6	4	9	2	3	3	2		29	33
苫 前 支 署		1	1	1				1		4	34
古 丹 別 支 署	2	3	1	2	1		2		2	13	34
初 山 別 支 署		1	4			1	1			7	31
遠 別 支 署		2	1	3	1	1	2	1	1	12	38
天 塩 支 署		3	2	3		2	1	1	3	15	39
幌 延 支 署		3	3		1	4	1	1		13	37
計	2	19	16	18	7	11	12	7	7	99	37

消 防 職 員 勤 続 年 数 別 状 況

区 分 所 属	5 年 未 満	～10年 未 満	～15年 未 満	～20年 未 満	～25年 未 満	～30年 未 満	～35年 未 満	～40年 未 満	40年 以 上	合 計	平 均 勤 続
消 防 本 部			1	2	1	1			1	6	23
消 防 署	8	3	8	3	3	1	3			29	12
苫 前 支 署	1	2					1			4	13
古 丹 別 支 署	5	1	3			2		1	1	13	13
初 山 別 支 署	4	1			1	1				7	9
遠 別 支 署	3	2	2	1	1	1	1		1	12	16
天 塩 支 署	4	2	2	1	1	1	1		3	15	18
幌 延 支 署	5	1		2	3	1	1			13	14
計	30	12	16	9	10	8	7	1	6	99	15

消 防 団 員 配 置 状 況

階 級 別 消 防 団 別	定 員	実 員							
		団 長	副 団 長	分 団 長	副 分 団 長	部 長	班 長	団 員	計
苫 前 町 消 防 団	75	1	2	2	2	4	12	44	67
うち女性	うち機能別	15							
羽 幌 消 防 団	110	1	2	5	3	13	13	71	108
うち女性	うち機能別	22						3	3
天 売 消 防 団	40	1	1	3		4	4	17	30
うち女性	うち機能別	8							
焼 尻 消 防 団	35	1	1	2	1	3	4	18	30
うち女性	うち機能別	7					1	1	5
初 山 別 村 消 防 団	60	1	1	3	3	8		37	53
うち女性	うち機能別	12							
遠 別 町 消 防 団	60	1	1	2		3	12	29	48
うち女性	うち機能別	12						3	3
天 塩 町 消 防 団	85	1	2	3	3	9	18	37	73
うち女性	うち機能別	17				1	2	5	8
幌 延 町 消 防 団	65	1	2	2	4	7	6	34	56
うち女性	うち機能別	13				1	1	3	5
合 計	530	8	12	22	16	51	69	287	465
うち女性	うち機能別	106				2	4	15	5

消 防 団 員 年 齢 別 状 況

区 分 所 属	20才 未 満	～25才 未 満	～30才 未 満	～35才 未 満	～40才 未 満	～45才 未 満	～50才 未 満	～55才 未 満	55才 以 上	合 計	平 均 年 齢
苫前町消防団		3	5	6	8	11	15	8	11	67	43
羽幌消防団		5	7	10	9	21	21	14	21	108	45
天売消防団			1	1	4	4	2	3	15	30	52
焼尻消防団				1	4	2	8	3	12	30	53
初山別村消防団		1	6	4	9	7	6	6	14	53	45
遠別町消防団		3	5	2	9	7	9	5	8	48	43
天塩町消防団		1	5 ⁽¹⁾	6 ⁽²⁾	14	14	16 ⁽³⁾	5 ⁽²⁾	12	73 ⁽⁸⁾	44
幌延町消防団		1	4	10	12	11	7	6	5	56	41
計		14	33 ⁽¹⁾	40 ⁽²⁾	69	77	84 ⁽³⁾	50 ⁽²⁾	98	465 ⁽⁸⁾	46 (43)

()内は女性消防団員数

消 防 団 員 勤 続 年 数 別 状 況

区 分 所 属	5年 未 満	～10年 未 満	～15年 未 満	～20年 未 満	～25年 未 満	～30年 未 満	～35年 未 満	～40年 未 満	40年 以 上	合 計	平 均 年 数
苫前町消防団	8	14	12	11	9	6	5	2		67	15
羽幌消防団	17	16	15	19	17	9	8	7		108	16
天売消防団	2	3	7	3	4		2	5	4	30	22
焼尻消防団	13	2	1	3	3	2		3	3	30	16
初山別村消防団	10	8	13	7	2	4	4	5		53	15
遠別町消防団	8	13	4	7	10	1	4		1	48	15
天塩町消防団	8 ⁽³⁾	14 ⁽³⁾	10 ⁽¹⁾	16	12 ⁽¹⁾	5	4	3	1	73 ⁽⁸⁾	16
幌延町消防団	18	12	8	4	6	3	2	2	1	56	12
計	84 ⁽³⁾	82 ⁽³⁾	70 ⁽¹⁾	70	63 ⁽¹⁾	30	29	27	10	465 ⁽⁸⁾	16

()内は女性消防団員数

通 信 施 設 状 況

通信別 所属	火災報知専用 電話(回線)				一般加入 電話回線	簡易指令台設備	衛星携帯電話保有数	携帯電話保有数 (救急車・隊用)	消防救急業務用無線局 (260MHz帯デジタル方式)					署活動系無線	消防用サイレン・有線設備		
	固定線用回線	I P専用回線	携帯専用回線	緊急通報回線 (ヘルプネット)					基地局	固定局	陸上移動局				モーターサイレン	電子サイレン	有線放送装置
											車載型	携帯型	卓上型				
消 防 本 部					3		1				1	1					
消 防 署	2	2	8	4	6	1	1	5	1	4	15	14	3	46	3	3	4
苫 前 支 署					2			1	1		5	6	1		1		
古丹別支署	4	2	1		2			1			5	6	1		2		1
初山別支署					2			1	1	4	7	3	1	33	3		
遠 別 支 署	2	2	1		5			2	1	4	8	3	1	30	4		
天 塩 支 署	2	2	1		4			4	1	5	10	5	1	17	4		
幌 延 支 署	3	2	1		5			3	2	5	8	9	1	21	3		
計	13	10	12	4	29	1	2	17	7	22	59	47	9	147	20	3	5

消 防 水 利 現 有 配 置 状 況

区分 町村別	合 計	防 火 水 槽		消 火 栓	
		40～100	20～40	基 準	基 準 外
		m³ 未 満	m³ 未 満		
苫 前 町	124	49	13	29	33
羽 幌 町	185	50		111	24
初山別村	46	26	1		19
遠 別 町	54	34	1	1	18
天 塩 町	62	34			28
幌 延 町	34	29			5
計	505	222	15	141	127

消 防 ポ ン プ 自 動 車 等 配 置 状 況

町 村 別	区 分 所 属	水槽付 消防ポンプ自動車	消防ポンプ自動車	化学消防車	救助工作車	小型動力ポンプ付積載車	小型動力ポンプ	救急自動車			指揮車	広報車	大型水槽車	資機材搬送車	その他車両	計
								高規格救急車	ⅡB型救急車	非常用救急車						
羽 幌 町	消 防 本 部										1				2	3
	消 防 署	1	1	1	1		1	2		1	1		1	1		11
	羽 幌 消 防 団		1			2										3
	天 売 消 防 団	1				2								1		4
	焼 尻 消 防 団	1				2								1		4
苫 前 町	苫 前 支 署	1									1		1			3
	古 丹 別 支 署	1						1			1		1		1	5
	苫前町消防団		1			2	1									4
初 山 別 村	初 山 別 支 署	1									1		1			3
	初山別村消防団	1				3										4
遠 別 町	遠 別 支 署	1	1				1	2					1			6
	遠別町消防団	1	1				5				1			1		9
天 塩 町	天 塩 支 署	1	1					1			1		1		1	6
	天塩町消防団	1	1			3	2							1		8
幌 延 町	幌 延 支 署	1					1	1			1	1	1			6
	幌延町消防団	1	1			2	3									7
計		13	8	1	1	16	14	7		1	8	1	7	5	4	86

消 防 資 器 材 保 有 状 況

分 類	所 属 名	消 防 署	苫 前 支 署	古 丹 別 支 署	初 山 別 支 署	遠 別 支 署	天 塩 支 署	幌 延 支 署	計
	器 材 名								
一 般 救 助 器 具	かぎ付きはしご	4					1		5
	三連はしご	4	2	1	1	2	1	3	14
	空気式救助マット	2		1					3
	救命索発射銃	1							1
	サバイバースリング・救命用縛帯	6				1	2	1	10
重 量 物 排 除 用 器 具	油圧ジャッキ				1		3		4
	油圧スプレッター	1		1	1	1	1	1	6
	可搬ウィンチ	4		1	2	1	1	1	10
	マット型空気ジャッキ一式	1				1	1	1	4
	大型油圧スプレッター	2	1	1			3		7
	救助用支柱器具	2							2
切 断 ・ 破 壊 用 器 具	油圧切断機	1		1	1	1	1	1	6
	エンジンカッター	6	1	1	1	1	2	2	14
	ガス溶断器	1							1
	チェーンソー	5			1	2	2	2	12
	鉄線カッター	2		1	1	4	1		9
	空気鋸	1							1
	大型油圧切断機	2					3		5
	空気切断機	1				1	1		3
	万能斧	11	1	8	7	9	1	1	38
	携帯用コンクリート破壊器具	1		1	1			2	5
	削岩機	1							1
放 水 器 具	ホース	511	178	163	205	247	374	267	1,945
	ジェットシューター	64	20	40	20	33	30	15	222
	泡管槍	8	1	2	4	4	2	2	23
	インパルス				2	2			4
消 火 剤	油火災用化学消火剤	3,450			580	1960	705	400	7,095
	油流出処理剤	155			91	164	98	108	616
	消火器	13	5	5	7	10	10	13	63
保 護 用 器 具	空気呼吸器一式	25	6	5	9	16	13	9	83
	空気呼吸器用予備ボンベ	35	3	13	13	29	17	9	119
	耐熱服	6				2		2	10
	救命胴衣	43	2	8	6	9	15	6	89
そ の 他	救命ボート	2		1	1	1	1		6
	船外機	1							1
	送排風機	2			1	1		1	5
	投光機	16	3	4	13	14	8	4	62
	携帯拡声器	9	5	4	1	7	2	2	30
	発電機(携帯用含む。)	13		2	6	8	9	5	43

3 予防業務

建築同意処理状況

町 村 名 区 分		苦 前 町	羽 幌 町	初 山 別 村	遠 別 町	天 塩 町	幌 延 町	計
工 事 別	新 築	12	15	1	7	1	7	43
	増 築	1	2		3		2	8
	改 築							
	用 途 変 更							
	模 様 替							
構 造 別	耐 火	1			1			2
	準 耐 火						1	1
	木 造	11	14	1	3	1	2	32
	そ の 他	1	3		6		6	16
同 意 総 数		7	8	1	4	1	8	29
通 知 総 数		6	9		6		1	22
用 途 別	専 用 住 宅	5	13		3		1	22
	共 同 住 宅	1		1		1	5	8
	飲 食 店							
	学 校 等				1			1
	ホ テ ル ・ 旅 館							
	事 務 所	1						1
	店 舗		1					1
	工 場 ・ 作 業 場		1				2	3
	倉 庫 ・ 物 置	4	2					6
	病 院	1						1
	福 祉 施 設							
	寺 院 ・ 教 会							
	養 護 施 設							
	畜 舎							
	車 庫	1			6			7
	複 合 用 途						1	1
	そ の 他							
計		13	17	1	10	1	9	51

予 防 業 務 処 理 状 況

支 署 別 区 別		消 防 署	苫 前 支 署	古 丹 別 支 署	初 山 別 支 署	遠 別 支 署	天 塩 支 署	幌 延 支 署	計
消 防 用 設 備	消 防 計 画 作 成 (変 更 含 む)	17	10	6	3	10	8	8	62
	防 火 管 理 者 選 解 任 届 出	16	7	1	2	10	5	17	58
	消防用設備等設置届(検査済証)	14		1	1	1	1	7	25
	工事整備対象設備着工届出						1	4	5
	防火対象物点検結果報告	5	1	1	3		3	4	17
	消防設備等点検結果報告	133	55	57	54	107	67	136	609
	そ の 他 届 出	34						1	35
条 例	防火対象物使用開始届出	8			1	2		4	15
	炉・ボイラー等設置届出	1				1			2
	発電・変電・蓄電池設備等届出	6			3		1	3	13
	火災とまぎらわしい行為届出	8	12	11	3	10	2	5	51
	煙 火 打 ち 上 げ 届 出	7	2	3	2	7	1	9	31
	催 物 開 催 届 出				14			1	15
	道 路 工 事 届 出	11	10	5	2	6	18	40	92
	露 店 等 の 開 設 届 出	13	5	3	3	6	3	6	39
	罹 災 証 明		1	1			2	1	5
	そ の 他 届 出			2		6			8
危 険 物	圧縮アセチレンガス等届出								
	仮 貯 蔵 ・ 仮 取 扱 承 認							1	
	設 置 許 可	2	1		1				4
	変 更 許 可	3					2	1	6
	仮 使 用 承 認								
	完 成 検 査	5	2		1		1	1	
	完 成 検 査 前 検 査								
	譲 渡 引 渡 届 出								
	品 名 ・ 数 量 変 更 届 出			1	1				2
	廃 止 届 出	7	2				1		10
	保安監督者選解任届出	2					2	1	5
	予防規程認可(変更含む)		1				1		2
	少量危険物等貯蔵・廃止届出			2	3		1	14	
	そ の 他 届 出	15	4	5		11	1	4	40
計		307	113	99	97	177	121	268	1,182

指 定 防 火 対 象 物 状 況

区 分 項 別			消 防 署	苫 前 支 署	古 丹 別 支 署	初 山 別 支 署	遠 別 支 署	天 塩 支 署	幌 延 支 署	計
(一)	イ	劇場・映画館							1	1
	ロ	公会堂・集会所	9	4	4	2	1	4	3	27
(二)	イ	キャバレー・カフェー					2			2
	ロ	遊技場・ダンスホール	2				1	1		4
	ハ	性風俗関連特殊営業を含む店舗								
	ニ	カラオケボックス等	1							1
(三)	イ	待合・料理店								
	ロ	飲食店	18	1	5	2	4	11	3	44
(四)		百貨店・マーケット・物品販売業	15	1	2	1	1	8	2	30
(五)	イ	旅館・宿泊所	21	1		1	5	4	8	40
	ロ	寄宿舎・下宿・共同住宅	64	18	4	8	32	29	48	203
(六)	イ	病院・診療所又は助産所	5	2	1	3	2	1	3	17
	ロ	老人短期入所施設等	2		2	3	1	1	3	12
	ハ	老人デイサービスセンター等	6	4	1	5	1	4	6	27
	ニ	幼稚園・特別支援学校	2							2
(七)		小・中・高等学校・各種学校	7	2	2	2	3	7	3	26
(八)		図書館・博物館・美術館等	2	1		1		1	4	9
(九)	イ	サウナ浴場								
	ロ	イに掲げる以外の公衆浴場								
(十)		車両停車場	5						1	6
(十一)		神社・寺院・教会	11	7	5	6	6	7	3	45
(十二)	イ	工場又は作業場	60	16	17	7	13	12	12	137
	ロ	映画スタジオ又はテレビスタジオ								
(十三)	イ	自動車車庫・又は駐車場	18	1	4	2	2	5	5	37
	ロ	飛行機又は回転翼航空機の格納庫								
(十四)		倉庫	59	5	21	15	15	10	9	134
(十五)		前項に該当しない事業場	51	18	13	11	20	31	13	157
(十六)	イ	複合用途防火対象物	57	3	7	2	6	26	16	117
	ロ	上記以外の複合用途防火対象物	21	1	1	2			2	27
(十七)		重要文化財	1							1
計			437	85	89	73	115	162	145	2,211

防 火 管 理 者 選 任 等 状 況

<div style="display: flex; align-items: center; justify-content: center;"> <div style="writing-mode: vertical-rl; transform: rotate(180deg);">項 別</div> <div style="writing-mode: vertical-rl; transform: rotate(180deg);">区 分</div> </div>			防火管理者を必要とする対象物							
			消 防 署	苫 前 支 署	古 丹 別 支 署	初 山 別 支 署	遠 別 支 署	天 塩 支 署	幌 延 支 署	計
(一)	イ	劇場・映画館							1	1
	ロ	公会堂・集会所	6	4	4	2	1	4	3	24
(二)	イ	キャバレー・カフェー					2			2
	ロ	遊技場・ダンスホール	2				1	1		4
	ハ	性風俗関連特殊営業を含む店舗								
	ニ	カラオケボックス等	1							1
(三)	イ	待合・料理店								
	ロ	飲食店	3	1	1	2	1	8	1	17
(四)		百貨店・マーケット・物品販売業	6					6	1	13
(五)	イ	旅館・宿泊所	16	1		1	5	4	3	30
	ロ	寄宿舎・下宿・共同住宅	2	2					4	8
(六)	イ	病院・診療所又は助産所	1	1	1		1	1	1	6
	ロ	老人短期入所施設等	2		2	1	1	1	2	9
	ハ	老人デイサービスセンター等	3	2	1	1	1	3	1	12
	ニ	幼稚園・特別支援学校	1							1
(七)		小・中・高等学校・各種学校	7	2	2		3	4	2	20
(八)		図書館・博物館・美術館等	2	1		1		1	3	8
(九)	イ	サウナ浴場								
	ロ	イに掲げる以外の公衆浴場								
(十)		車両停車場								
(十一)		神社・寺院・教会	7	7	4	6	5	7	3	39
(十二)	イ	工場又は作業場	1						1	2
	ロ	映画スタジオ又はテレビスタジオ								
(十三)	イ	自動車車庫・又は駐車場								
	ロ	飛行機又は回転翼航空機の格納庫								
(十四)		倉庫								
(十五)		前項に該当しない事業場	8	4	2	5	4	6	5	34
(十六)	イ	複合用途防火対象物	7	2	2	2	6	13	11	43
	ロ	上記以外の複合用途防火対象物				1			1	2
(十七)		重要文化財								
計			75	27	19	22	31	59	43	276

防 火 管 理 者 選 任 等 状 況

<div style="display: flex; align-items: center; justify-content: center;"> <div style="writing-mode: vertical-rl; text-orientation: upright;">項 別</div> <div style="writing-mode: vertical-rl; text-orientation: upright;">区 分</div> </div>			防火管理者を選任している対象物							
			消 防 署	苫 前 支 署	古 丹 別 支 署	初 山 別 支 署	遠 別 支 署	天 塩 支 署	幌 延 支 署	計
(一)	イ	劇場・映画館							1	1
	ロ	公会堂・集会所	4	4	4	2	1	4	3	22
(二)	イ	キャバレー・カフェー					2			2
	ロ	遊技場・ダンスホール	2				1	1		4
	ハ	性風俗関連特殊営業を含む店舗								
	ニ	カラオケボックス等	1							1
(三)	イ	待合・料理店								
	ロ	飲食店	2	1	1	2	1	8	1	16
(四)		百貨店・マーケット・物品販売業	6					6	1	13
(五)	イ	旅館・宿泊所	15	1		1	5	4	3	29
	ロ	寄宿舍・下宿・共同住宅	2	2					4	8
(六)	イ	病院・診療所又は助産所	1	1	1		1	1	1	6
	ロ	老人短期入所施設等	2		2	1	1	1	2	9
	ハ	老人デイサービスセンター等	3	2	1	1	1	3	1	12
	ニ	幼稚園・特別支援学校	1							1
(七)		小・中・高等学校・各種学校	7	2	2		3	4	2	20
(八)		図書館・博物館・美術館等	2	1		1		1	3	8
(九)	イ	サウナ浴場								
	ロ	イに掲げる以外の公衆浴場								
(十)		車両停車場								
(十一)		神社・寺院・教会	7	7	4	6	5	7	3	39
(十二)	イ	工場又は作業場	1						1	2
	ロ	映画スタジオ又はテレビスタジオ								
(十三)	イ	自動車車庫・又は駐車場								
	ロ	飛行機又は回転翼航空機の格納庫								
(十四)		倉庫								
(十五)		前項に該当しない事業場	7	4	2	5	4	6	5	33
(十六)	イ	複合用途防火対象物	7	2	2	2	6	13	11	43
	ロ	上記以外の複合用途防火対象物				1			1	2
(十七)		重要文化財								
計			70	27	19	22	31	59	43	271

危 険 物 製 造 所 等 設 置 状 況

設置町村名 製造所等名	苫 前 町	羽 幌 町	初 山 別 村	遠 別 町	天 塩 町	幌 延 町	計
屋 内 貯 蔵 所		5				1	6
屋 外 タ ン ク 貯 蔵 所	2	8		2	2	4	18
屋 内 タ ン ク 貯 蔵 所	1	2				3	6
地 下 タ ン ク 貯 蔵 所	11	14	9	12	10	10	66
簡 易 タ ン ク 貯 蔵 所							
移 動 タ ン ク 貯 蔵 所	11	20	1	11	13	6	62
屋 外 貯 蔵 所						2	2
給油取扱所(営業用)	7	10	2	5	9	3	36
自 家 用	3	3	1	2	4	1	14
船 舶 用	1	3			1		5
一 般 取 扱 所	4	5	2	4	3	5	23
充 填 施 設	2	4		2	1	2	11
詰 替 施 設	1		1	1	1	1	5
消 費 施 設	1	1	1	1		2	6
計	36	64	14	34	37	34	219

防 火 広 報 活 動 状 況

- | | |
|---------------------|--------------------------|
| (1) 冬 期 火 災 予 防 運 動 | (2 月 15 日 ～ 2 月 28 日) |
| (2) 春 の 火 災 予 防 運 動 | (4 月 20 日 ～ 4 月 30 日) |
| (3) 秋 の 火 災 予 防 運 動 | (10 月 15 日 ～ 10 月 31 日) |
| (4) 歳 末 特 別 警 戒 | (12 月 25 日 ～ 12 月 31 日) |

<div style="text-align: center;">支 署 名</div> <div style="text-align: center;">区 分</div>	消 防 署	苫 前 支 署	古 丹 別 支 署	初 山 別 支 署	遠 別 支 署	天 塩 支 署	幌 延 支 署	回 数 計
防 火 研 修 会		1		2		1	3	7
防 火 映 画 会							4	4
防火ポスター等配布	3	4	3	7	2	4	4	27
避 難 訓 練	32	7	4	15	29	17	20	124
消 防 車 等 の 広 報	33	35	97	40	147	32	87	471
消 防 施 設 見 学				2	1	3	4	10
そ の 他				1				1
回 数 合 計	68	47	104	67	179	57	122	644

民 間 防 火 団 体 状 況

団 体 名	設 立 年 月 日	加入団体数	会 員 数
北留萌地区女性防火クラブ連合会	昭和56年 4 月 1 日	6	141

団 体 名	設 立 年 月 日	団体数	支部数	会員数
北留萌地区防火管理者連絡協議会	昭和53年 4 月 1 日	1	8	65

* 幼 年 消 防 ク ラ ブ

団 体 名	設 立 年 月 日	加入団体数	会 員 数
苫 前 町 幼 年 消 防 ク ラ ブ	昭和58年 5 月 1 日	2	56
羽 幌 町 幼 年 消 防 ク ラ ブ	昭和57年 5 月 7 日	2	90
初 山 別 村 幼 年 消 防 ク ラ ブ	昭和58年 4 月 1 日	1	14
遠 別 町 幼 年 消 防 ク ラ ブ	昭和58年 5 月 1 日	1	18
天 塩 町 幼 年 消 防 ク ラ ブ	昭和58年 1 1 月 1 日	1	49
幌 延 町 幼 年 消 防 ク ラ ブ	昭和57年 4 月 5 日	1	53
合 計		8	280

* 少 年 消 防 ク ラ ブ

団 体 名	設 立 年 月 日	加入団体数	会 員 数
遠 別 町 少 年 消 防 ク ラ ブ	昭和58年 8 月 1 日	1	13
合 計		1	13

* 女性防火クラブ

団 体 名	設 立 年 月 日	団体数	支部数	会員数
苫 前 町 女 性 防 火 ク ラ ブ	昭和 5 7 年 1 月 1 日	1	1	25
北るもい漁協羽幌女性防火クラブ	平成 1 7 年 3 月 1 日	1	1	24
天 売 女 性 消 防 隊	昭和 3 9 年 1 1 月 1 日	1	1	12
るもい農協初山別女性防火クラブ	昭和 6 1 年 2 月 1 0 日	1	1	25
天 塩 町 女 性 防 火 ク ラ ブ	平成 8 年 7 月 1 日	1	1	26
幌 延 町 女 性 防 火 ク ラ ブ	平成 1 1 年 5 月 1 0 日	1	1	29
合 計		6	6	141

* シルバー防火クラブ

団 体 名	設 立 年 月 日	団体数	支部数	会員数
苫 前 町 シ ル バ ー 防 火 ク ラ ブ	平成 1 5 年 4 月 1 日	1	1	173
羽 幌 町 シ ル バ ー 防 火 ク ラ ブ	平成 1 6 年 7 月 2 8 日	1	4	78
初 山 別 村 シ ル バ ー 防 火 ク ラ ブ	平成 1 6 年 9 月 1 日	1	3	65
遠 別 町 シ ル バ ー 防 火 ク ラ ブ	平成 1 6 年 5 月 1 0 日	1	1	46
天 塩 町 シ ル バ ー 防 火 ク ラ ブ	平成 1 5 年 1 0 月 1 5 日	1	1	100
幌 延 町 シ ル バ ー 防 火 ク ラ ブ	平成 1 6 年 4 月 1 日	1	1	38
合 計		6	11	500

* 危険物安全協会

団 体 名	設 立 年 月 日	団体数	支部数	会員数
苫 前 町 危 険 物 安 全 協 会	平成 元 年 7 月 1 日	1	1	20
羽 幌 町 危 険 物 安 全 協 会	昭和 4 7 年 7 月 1 8 日	1	1	22
初 山 別 村 危 険 物 安 全 協 会	昭和 5 0 年 2 月 2 0 日	1	1	8
北留萌北部 3 町危険物安全協会	昭和 4 9 年 1 1 月 2 0 日	1	3	33
合 計		4	6	83

4 火災統計

令和6年 町村別火災発生状況

区 別 町村別	発生 件数 合計	火 災 種 別					罹 災 世 帯 数	罹 災 人 員	死傷者		焼 失 区 分								焼 損 棟 数	焼 損 面 積		損 害 額 (千円)					
		建 物 火 災	林 野 火 災	車 両 火 災	船 舶 火 災	そ の 他 火 災			死	傷	火 元				類 焼					建 物 表面積㎡ 床面積㎡	林 野 (a)	建 物 火 災	林 野 火 災	車 両 火 災	船 舶 火 災	そ の 他 火 災	損 害 額 合 計
											全	半	部	ほ	全	半	部	ほ									
羽 幌 町	5	2			3	1	1					1	1			1		3	表 床	7		1,534			0	1,534	
苫 前 町	3	2			1	1	4	1				1	1					2	表 床	1		1,437			0	1,437	
初山別村	1	1											1				1	2	表 床	2		1				1	
遠 別 町																			表 床								
天 塩 町	3	3							1	2		1						3	表 床	4 204		3,953				3,953	
幌 延 町	1			1															表 床				530			530	
合 計	13	8		1	4	2	5	1	1	2		3	3			1	1	10	表 床	14 204		6,925		530	0	7,455	

月 別 火 災 発 生 状 況

区分 月別	発生件数 合計	火災種別					罹災世帯 数	罹災人員	死傷者		焼失区分								焼損棟 数	焼損面積		損害額(千円)						羽幌町	苫前町	初山別村	遠別町	天塩町	幌延町			
		建物 火災	林野 火災	車両 火災	船舶 火災	その他 火災			死者	傷者	焼失				焼損					建物 火災	林野 火災	車両 火災	船舶 火災	その他 火災	損害 額合計											
											全焼	半焼	部分焼	ぼや	全焼	半焼	部分焼	ぼや																		
1																		表床																		
2	1	1														1	2	表床	2							1			1							
3	2	1					1		1								1	表床						0	3,903		1				1					
4																		表床																		
5	5	2							1						1		3	表床	4					0	323		3	1			1					
6	2	2						1			2						2	表床	7						1,563		1				1					
7																		表床																		
8																		表床																		
9	1	1									1						1	表床	1					1,135			1									
10	1			1														表床														1				
11																		表床																		
12	1	1															1	表床	0					0			1									
計	13	8		1		4	2	5	1	1	2		3	3			1	1	10	表床	14 204			6,925		530				7,455	5	3	1		3	1

日 別 火 災 発 生 状 況

(千円)

区 分 日 別	発 生 件 数 計	火 災 種 別					罹 災 世 帯 数	罹 災 人 員	死 傷 者		建 物 火 災 (類 焼 含 む)				焼 損 棟 数	焼 損 面 積 床 ^a 表	損 害 額 合 計
		建 物	林 野	車 両	船 舶	そ の 他			死 者	傷 者	全 焼	半 焼	部 分 焼	ぼ や			
1	1			1												表床	530
2																表床	
3	1					1										表床	0
4	2	1				1	1	1					1	1	2	表床 ⁴	1
5																表床	
6																表床	
7																表床	
8																表床	
9	1	1									1				1	表床 ¹⁹⁴	3, 903
10																表床	
11																表床	
12	1					1										表床	0
13	1					1			1							表床	0
14																表床	
15	1	1											1		1	表床 ³	1, 533
16																表床	
17																表床	
18																表床	
19	1	1									1				1	表床 ¹⁰	20
20																表床	
21	1	1												2	2	表床 ²	1
22	1	1							1				1		1	表床 ⁴	30
23																表床	
24																表床	
25																表床	
26	1	1											1		1	表床 ¹	1135
27																表床	
28	1	1					1	4						1	1	表床 ⁰	302
29																表床	
30																表床	
31																表床	
計	13	8		1		4	2	5	1	1	2		4	4	10	表床 ¹⁴ 204	7, 455

時間別火災発生状況

(千円)

区分 時間別	発生 件数計	火災種別					罹災 世帯数	罹災 人員	死傷者		建物火災 (類焼含む)				焼 損棟 数	焼 損面 積床 ^a	損 害額 合計
		建 物	林 野	車 両	船 舶	そ の 他			死 者	傷 者	全 焼	半 焼	部 分 焼	ぼ や			
0																表床	
1																表床	
2																表床	
3																表床	
4	1	1											1		1	表床 ¹	1,135
5																表床	
6																表床	
7																表床	
8																表床	
9	1	1									1				1	表床 ¹⁰	20
10	2	1		1					1				1		1	表床 ⁴	560
11																表床	
12																表床	
13																表床	
14	1					1							1		1	表床 ⁴	1
15	2	2					1	4						3	3	表床 ²	303
16	1					1										表床	0
17	2	2					1	1			1			1	2	表床 ¹⁹⁴	3,903
18																表床	
19																表床	
20																表床	
21																表床	
22																表床	
23																表床	
調査中																表床	
不明	3	1				2			1				1		1	表床 ³	1,533
計	13	8		1		4	2	5	1	1	2		4	4	10	表床 ¹⁴ 表床 ²⁰⁴ 表床 ^a	7,455

曜 日 別 火 災 発 生 状 況

(千円)

曜 日 別	区 分	発 生 件 数 計	火 災 種 別					罹 災 世 帯 数	罹 災 人 員	死 傷 者		建 物 火 災 (類 焼 含 む)				焼 損 棟 数	焼 損 面 積 表 床 a	損 害 額 合 計
			建 物	林 野	車 両	船 舶	そ の 他			死 者	傷 者	全 焼	半 焼	部 分 焼	ぼ や			
月		1			1												表 床	530
火		1	1					1	4						1	1	表 床	0 302
水		2	1				1			1					2	2	表 床	2 1
木		2	2					1	1					1	1	2	表 床	1 1,135
金		1					1										表 床	0
土		4	3				1				1			3		4	表 床	11 194 5,467
日		2	1				1					1				1	表 床	10 20
計		13	8		1		4	2	5	1	1	2		4	4	10	表 床 a	14 204 7,455

覚 知 別 火 災 発 生 状 況

(千円)

覚 知 別	区 分	発 生 件 数 計	火 災 種 別					罹 災 世 帯 数	罹 災 人 員	死 傷 者		建 物 火 災 (類 焼 含 む)				焼 損 棟 数	焼 損 面 積 表 床 a	損 害 額 合 計
			建 物	林 野	車 両	船 舶	そ の 他			死 者	傷 者	全 焼	半 焼	部 分 焼	ぼ や			
火災専用 (加入)																	表 床	
火災専用 (携帯)		7	6		1			1	4		1	2		2	3	7	表 床	9 204 6,319
加入電話 (固定)		1					1			1							表 床	0
加入電話 (携帯)		2					2							1		1	表 床	4 1
事後聞知		3	2				1	1	1					1	1	2	表 床	1 1,135
その他																	表 床	
計		13	8		1		4	2	5	1	1	2		4	4	10	表 床 a	14 204 7,455

用途別火災発生状況

(千円)

用途別 区分	発生 件数 計	火災種別					罹災 世帯 数	罹災 人員	死傷者		建物火災 (類焼含む)				焼 損 棟 数	焼 損 面 積 表 ^a 床	損 害 額 合 計
		建 物	林 野	車 両	船 舶	そ の 他			死 者	傷 者	全 焼	半 焼	部 分 焼	ぼ や			
住宅	1	1					1	4						1	1	表 ^a 床 0	302
共同住宅	1	1					1	1						1	1	表 ^a 床 0	0
車庫	1	1												2	2	表 ^a 床 2	1
倉庫	2	2								1	1		1		2	表 ^a 床 4 194	3,933
納屋	1	1											1		1	表 ^a 床 1	1,135
かまど小屋	1	1									1				1	表 ^a 床 10	20
工場	1	1											1		1	表 ^a 床 3	1,533
用途分類なし (空地等)	5			1		4			1				1		1	表 ^a 床 4	531
																表 ^a 床	
																表 ^a 床	
																表 ^a 床	
計	13	8		1		4	2	5	1	1	2		4	4	10	表 ^a 床 14 204	7,455

原因別火災発生状況

(千円)

原因別 区分	発生 件数 計	火災種別					罹災 世帯 数	罹災 人員	死傷者		建物火災 (類焼含む)				焼 損 棟 数	焼 損 面 積 表 ^a 床	損 害 額 合 計
		建 物	林 野	車 両	船 舶	そ の 他			死 者	傷 者	全 焼	半 焼	部 分 焼	ぼ や			
こんろ	1	1					1	1						1	1	表 ^a 床 0	0
かまど	1	1									1				1	表 ^a 床 10	20
ストーブ	1	1					1	4						1	1	表 ^a 床 0	302
溶接機・切断機	1	1								1			1		1	表 ^a 床 4	30
放火	1					1			1							表 ^a 床	0
乾燥機	1	1											1		1	表 ^a 床 1	1,135
粉碎機	1	1											1		1	表 ^a 床 3	1,533
軸受	1			1												表 ^a 床	530
ガスハンド トーチ	1	1												2	2	表 ^a 床 2	1
不明	4	1				3					1		1		2	表 ^a 床 4 194	3,904
計	13	8		1		4	2	5	1	1	2		4	4	10	表 ^a 床 14 204	7,455

令和6年 北留萌消防組合管内火災発生記録表

令和6年12月31日 現在

火災 番号	火災発生 月日時分	火元建物の場所 名称及び氏名	火元 建物の 用途	火災発生の原因	罹災 世帯 数	罹災 人員	焼失区分								焼 損 棟 数	損害額							千円 損害 額 合計			
							死傷者				火元					類焼				焼 損 面積 (a) (㎡)	建 物 火災	林 野 火災		車 両 火災	船 舶 火災	そ の 他 火災
							死 者	傷 者	全 焼	半 焼	部分 焼	ぼ や	全 焼	半 焼		部分 焼	ぼ や									
1	2月21日 15時55分	初山別村字明里	車庫	ガスハンドトーチ							1				1	2	表床 2	1						1		
2	3月9日 17時20分	天塩町字川口	倉庫	不明					1							1	表床 194	3,903						3,903		
3	3月13日 時分不明	苫前町字古丹別		放火			1										表床						0	0		
4	5月3日 時分不明	羽幌町緑町		不明													表床						0	0		
5	5月4日 14時分不明	羽幌町緑町		不明											1	1	表床 4	1					0	1		
6	5月12日 16時分不明	羽幌町緑町		不明													表床						0	0		
7	5月19日 9時30分	天塩町字オヌブナイ	かまど小屋	かまど					1							1	表床 10	20						20		
8	5月28日 15時50分	苫前町字旭3	住宅	ストーブ	1	4					1					1	表床 0	302						302		
9	6月15日 時分不明	羽幌町字高台	工場	粉碎機						1						1	表床 3	1,533						1,533		
10	6月22日 10時36分	天塩町字更岸	倉庫	溶断輝・切断機				1		1						1	表床 4	30						30		
11	9月26日 4時30分	苫前町字九重	納屋	乾燥機						1						1	表床 1	1,135						1,135		
12	10月1日 10時45分	幌延町字幌延		軸受													表床				530			530		
13	12月4日 17時30分	羽幌町栄町	共同住宅	こんろ	1	1					1					1	表床 0	0						0		
14	-----																									
15	-----																									
合 計					2	5	1	1	2		3	3			1	1	10	表床 14 a 204	6,925			530		0	7,455	

表→表面積

床→床面積

過去5年間町村別火災発生状況

区 分 年 別 町村別		発生 件数 合計	火 災 種 別					罹 災 世 帯 数	罹 災 人 員	死傷者		焼 失 区 分								焼 損 棟 数	焼 損 面 積				損 害 額 (千円)						
			建 物 火 災	林 野 火 災	車 両 火 災	船 舶 火 災	そ の 他 火 災			死 者	傷 者	火 元				類 焼					・ 表 面 積	・ 床 面 積 (㎡)	建 物 (a)	林 野 (a)	建 物 火 災	林 野 火 災	車 両 火 災	船 舶 火 災	そ の 他 火 災	損 害 額 合 計	
												全 焼	半 焼	部分 焼	ぼ や	全 焼	半 焼	部分 焼	ぼ や												
羽 幌 町	2	2			1		1													表	床					53		0	53		
	3	5	2		1		2	1	1				1						2	表	床	92		2,389		3,611		0	6,000		
	4	4	2		1		1	1	6	1			1					1	表	床	65		3,180		1,100		0	4,280			
	5	2	1		1			1	2		1							1	表	床			3		16			19			
	6	5	2				3	1	1					1				3	表	7床			1,534				0	1,534			
苫 前 町	2	3	3					2	4		1	2		1		1	5	10	表	45床	1,943		75,813							75,813	
	3	3			3														表	床						600				600	
	4																		表	床											
	5	4	4					1	3		1	3	1				2	6	表	3床	928		18,416							18,416	
	6	3	2				1	1	4	1				1	1			2	表	1床			1,437				0			1,437	
初山別村	2																		表	床											
	3	2	1		1			1	1					1				1	表	0床			9			500					509
	4	2	1				1						1						表	床	101		1,894					10			1,904
	5																		表	床											
	6	1	1												1		2	表	2床			1									1
遠 別 町	2	2			2														表	床		0.5				595					595
	3	3			1		2												表	床						616		0			616
	4	2	2					2	8				1		1			2	表	床	58		4,059								4,059
	5	2	1				1	1	5		1				1			1	表	床			0				0				0
	6																		表	床											
天 塩 町	2	5	1	1	2		1				1	1				1		2	表	36床	318	1	1,398	15	337			0			1,750
	3	4	2		2			1	1									2	表	床	300	5.8	28,766			1,424					30,190
	4	3	1				2						1					1	表	床	13		431					0			431
	5	2			2														表	床						269					269
	6	3	3										2		1			3	表	4床	204		3,953								3,953
幌 延 町	2	3	1	1			1								1			1	表	81床		34.5	394	0				0			394
	3	5	2		3								2					2	表	床	3,618	0.1	99,524			5,442					104,966
	4	4	2	1			1					1			1		3	表	14床	7	0.1	289	0					0			289
	5	6	3		2		1	1	3						1	2		3	表	26床			10,310			996		0			11,306
	6	1			1														表	床						530					530
合 計	2	15	5	2	5		3	2	4		2	3		1		2	5	13	表	162床	2,261	36	77,605	15	985			0			78,605
	3	22	7		11		4	3	3				3	1	1	2		7	表	床	4,010	5.9	130,688			12,193		0			142,881
	4	15	8	1	1		5	3	14	1	3	1	2	2	2		1		7	表	14床	244	0.1	9,853			1,100		10		10,963
	5	16	9		5		2	4	13		3	3	1	1	4		2		11	表	29床	928		28,729			1,281		0		30,010
	6	13	8		1		4	2	5	1	1	2		3	3		1	1	10	表	14床	204		6,925			530		0		7,455

※網掛け部は、調査中を含む数値

5 救急・救助統計

令和 6 年救急業務実施状況調査票

1月1日～12月31日

種 別 区 分 署・支署別		計	事 故 種 別													不 搬 送 件 数	
			火 災	自然 災害	水 難	交 通	労働 災害	運動 競技	一般 負傷	加 害	自 損 行為	急 病	そ の 他				
													転 搬	院 送	医 搬		師 送
消 防 署 (羽幌町)	出 場 件 数	(20) 349				(1) 4	4	1	(3) 46		(1) 4	(6) 168	102			(9) 20	20
	救 急 件 数	329				3	4	1	43		3	162	102			11	
	搬 送 人 員	330				4	4	1	43		3	162	102			11	
(初山別村)	出 場 件 数	(3) 38					1		2		1	(1) 32				(2) 2	3
	救 急 件 数	35					1		2		1	31					
	搬 送 人 員	35					1		2		1	31					
古 丹 別 支 署 (苫前町)	出 場 件 数	(12) 138				(2) 6	4		(1) 21		(3) 3	(6) 91	13				12
	救 急 件 数	126				4	4		20			85	13				
	搬 送 人 員	130				8	4		20			85	13				
遠 別 支 署 (遠別町)	出 場 件 数	(7) 130				(1) 3	2		14			(4) 72	37			(2) 2	7
	救 急 件 数	123				2	2		14			68	37				
	搬 送 人 員	124				3	2		14			68	37				
天 塩 支 署 (天塩町)	出 場 件 数	(11) 150				(2) 9	5		(3) 11		2	(1) 52	66			(5) 5	11
	救 急 件 数	139				7	5		8		2	51	66				
	搬 送 人 員	141				9	5		8		2	51	66				
幌 延 支 署 (幌延町)	出 場 件 数	(4) 120				3			15		(2) 3	(2) 53	46				4
	救 急 件 数	116				3			15		1	51	46				
	搬 送 人 員	116				3			15		1	51	46				
合 計	出 場 件 数	(54) 887				(6) 25	15	1	(7) 107		(6) 12	(19) 436	264			(16) 27	54
	救 急 件 数	833				19	15	1	100		6	417	264			11	
	搬 送 人 員	841				27	15	1	100		6	417	264			11	

※ () 内は、不搬送件数 ※消防署・遠別支署件数には初山別村を含む

曜日別・時間別救急出場件数調べ

事故種別 区 分		火 災	自然 災害	水 難	交 通	労 働 災 害	運 動 競 技	一 般 負 傷	加 害	自 損 行 為	急 病	そ の 他				合 計
												転 院 搬 送	医 師 搬 送	資 機 材 等 搬 送	その他	
曜 日 別	月				4	3		21		(1) 2	(3) 73	36			(2) 2	(6) 141
	火				(1) 4	3		16		(1) 3	(2) 53	40			(6) 8	(10) 127
	水				2	2		14		(1) 1	(1) 62	44			(2) 2	(4) 127
	木				1	2		(1) 14		(3) 4	(1) 66	41			(2) 3	(7) 131
	金				(2) 5	2		(3) 11			(4) 53	40			(2) 6	(11) 117
	土				1	1	1	(2) 18		2	(3) 68	35				(5) 129
	日				(3) 8	2		(1) 13			(5) 61	28			(2) 3	(11) 115
合 計					(6) 25	15	1	(7) 107		(6) 12	(19) 436	264			(16) 27	(54) 887
時 間 別	0～2							6			14	5			(1) 1	(1) 26
	2～4							4			18	4			(1) 1	(1) 27
	4～6				(1) 3			(1) 4		(1) 1	(1) 26	4			(2) 2	(6) 40
	6～8				2	4		9			(4) 48	14				(4) 77
	8～10				(1) 2	4		16		(2) 3	(5) 69	36			(1) 1	(9) 131
	10～12				3	3		11		(1) 2	(2) 55	56			(3) 6	(6) 136
	12～14				(1) 7	1		(1) 9			(1) 50	46			(1) 6	(4) 119
	14～16				1	1		1 13		2	39	41			(2) 2	(3) 99
	16～18				(3) 4	1	1	(3) 10		(2) 2	(3) 36	24			(1) 4	(12) 82
	18～20				2			8			(2) 35	16			(3) 3	(5) 64
	20～22				1	1		(1) 10		1	27	11			(1) 1	(2) 52
	22～24							7		1	(1) 19	7				(1) 34

※（ ）内は、不搬送件数

令和 6 年月別救急出場状況調べ

署・区別 種別		計	1 月	2 月	3 月	4 月	5 月	6 月	7 月	8 月	9 月	10 月	11 月	12 月
消防署 (羽幌町)	出場件数	⁽²⁰⁾ 349	⁽⁴⁾ 37	⁽²⁾ 32	⁽²⁾ 24	24	⁽¹⁾ 24	⁽¹⁾ 35	⁽³⁾ 40	⁽²⁾ 31	26	⁽¹⁾ 25	⁽¹⁾ 28	⁽³⁾ 23
	救急件数	329	33	30	22	24	23	34	37	29	26	24	27	20
	搬送人員	330	33	30	22	24	23	34	38	29	26	24	27	20
(初山別村)	出場件数	⁽³⁾ 38	3	3	1	2	3	3	⁽¹⁾ 6	5	3	2	4	⁽²⁾ 3
	救急件数	35	3	3	1	2	3	3	5	5	3	2	4	1
	搬送人員	35	3	3	1	2	3	3	5	5	3	2	4	1
古丹別支署 (苫前町)	出場件数	⁽¹²⁾ 138	17	⁽¹⁾ 6	⁽²⁾ 14	14	⁽³⁾ 11	10	⁽¹⁾ 9	8	⁽²⁾ 9	13	⁽¹⁾ 16	⁽²⁾ 11
	救急件数	126	17	5	12	14	8	10	8	8	7	13	15	9
	搬送人員	130	17	5	12	14	8	10	8	11	7	13	16	9
遠別支署 (遠別町)	出場件数	⁽⁷⁾ 130	12	7	⁽¹⁾ 15	5	11	7	⁽²⁾ 15	⁽¹⁾ 8	10	11	9	⁽³⁾ 20
	救急件数	123	12	7	14	5	11	7	13	7	10	11	9	17
	搬送人員	124	12	7	14	5	11	7	13	7	10	12	9	17
天塩支署 (天塩町)	出場件数	⁽¹¹⁾ 150	⁽¹⁾ 13	12	5	⁽¹⁾ 12	⁽¹⁾ 10	13	⁽²⁾ 24	7	⁽²⁾ 17	17	⁽²⁾ 12	⁽²⁾ 8
	救急件数	139	12	12	5	11	9	13	22	7	15	17	10	6
	搬送人員	141	12	12	5	11	9	13	23	7	15	17	11	6
幌延支署 (幌延町)	出場件数	⁽⁴⁾ 120	12	6	12	9	17	5	6	15	8	⁽¹⁾ 16	8	⁽³⁾ 6
	救急件数	116	12	6	12	9	17	5	6	15	8	15	8	3
	搬送人員	116	12	6	12	9	17	5	6	15	8	15	8	3
合 計	出場件数	⁽⁵⁴⁾ 887	⁽⁵⁾ 91	⁽³⁾ 63	⁽⁵⁾ 70	⁽¹⁾ 64	⁽⁵⁾ 73	⁽¹⁾ 70	⁽⁸⁾ 94	⁽³⁾ 69	⁽⁴⁾ 70	⁽²⁾ 82	⁽⁴⁾ 73	⁽¹³⁾ 68
	救急件数	833	86	60	65	63	68	69	86	66	66	80	69	55
	搬送人員	841	86	60	65	63	68	69	88	69	66	81	71	55

※ () 内は、不搬送件数

※消防署・遠別支署件数には初山別村を含む

月 別 ・ 種 別 救 急 出 場 件 数 調 べ

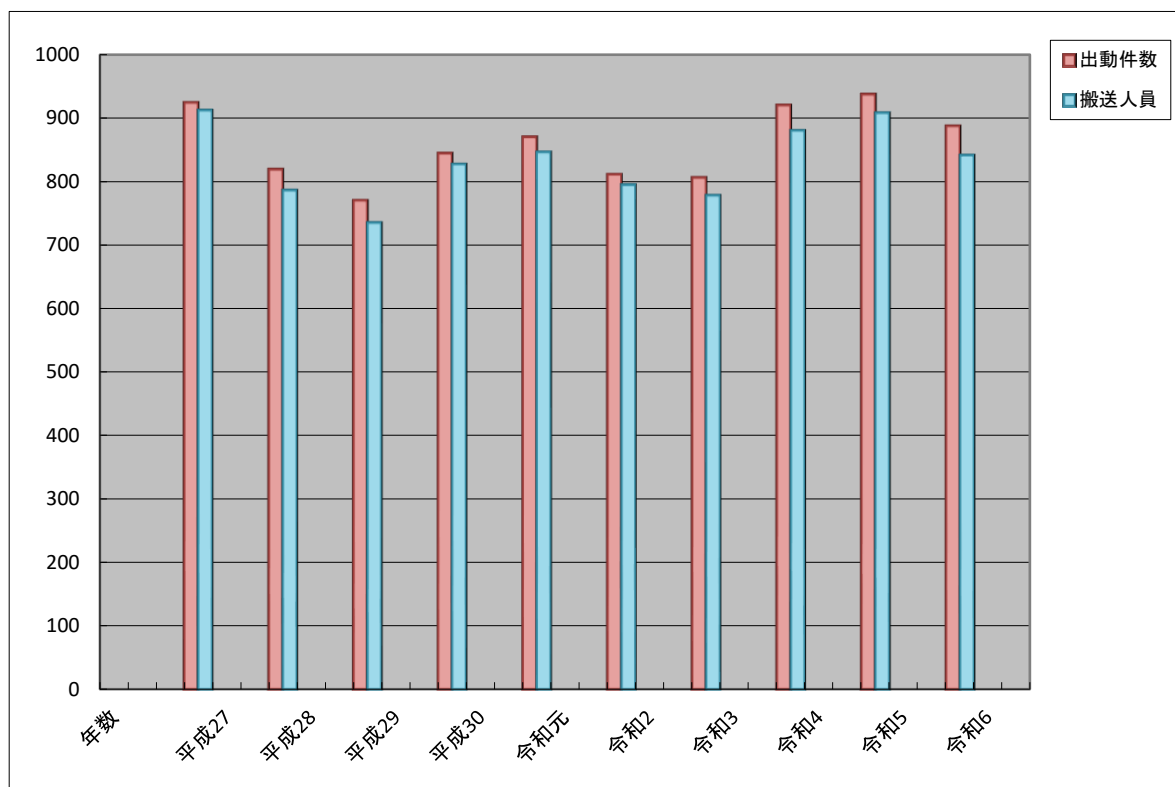
事故種別 区 分		火 災	自然 災害	水 難	交 通	労 働 災 害	運 動 競 技	一 般 負 傷	加 害	自 損 行 為	急 病	そ の 他				合 計
												転 院 搬 送	医 師 搬 送	資 機 材 等 搬 送	その他	
合 計					(6) 25	15	1	(7) 107		(6) 12	(19) 436	264			(16) 27	(54) 887
月 別 内 訳	1 月				2		1	(1) 14			(2) 48	24			(2) 2	(5) 91
	2 月							(1) 8			(1) 33	20			(1) 2	(3) 63
	3 月				3	1		2		(1) 1	(4) 44	19				(5) 70
	4 月				1	2		12		1	26	20			(1) 2	(1) 64
	5 月				(1) 1			(1) 12		(1) 1	37	19			(2) 3	(5) 73
	6 月					2		(1) 8		2	34	23			1	(1) 70
	7 月				4	1		(1) 14		(1) 3	(2) 35	30			(4) 7	(8) 94
	8 月				1	2		9			(1) 33	20			(2) 4	(3) 69
	9 月				(2) 5	4		5		(1) 1	28	26			(1) 1	(4) 70
	10 月				1	3		7		(1) 1	47	22			(1) 1	(2) 82
	11 月				(1) 3			(1) 5			(1) 35	27			(1) 3	(4) 73
	12 月				(2) 4			(1) 11		(1) 2	(8) 36	14			(1) 1	(13) 68

※ () 内は、不搬送件数

管 外 救 急 出 場 状 況

市町村名 月別	札幌市	旭川市	留萌市	稚内市	名寄市	深川市	砂川市				合 計
1	1	3	7	8	4						23
2		4	7	6	3						20
3		4	6	5	3	1					19
4		2	9	8	2						21
5			4	13	1						18
6		8	9	3	3						23
7		7	7	8	4						26
8	1	2	8	7	3						21
9		3	10	9	2		1				25
10		4	5	7	5						21
11		7	4	10	2						23
12		2	5	3	3						13
合 計	2	46	81	87	35	1	1				253

過 去 10 年 間 救 急 活 動 状 況



年 数	平成27	平成28	平成29	平成30	令和元	令和2	令和3	令和4	令和5	令和6
出動件数	924	819	770	844	870	811	806	920	937	887
搬送人員	912	786	735	827	846	795	778	880	908	841

令和6年傷病程度・年齢別搬送人員の状況

1月1日～12月31日

年 令 区 分	年 齢 区 分 内 訳	種別 区分	合 計	火 災	自 然 災 害	水 難	交 通	労 働 災 害	運 動 競 技	一 般 負 傷	加 害	自 損 行 為	急 病	そ の 他			
														転 院 搬 送	医 師 搬 送	資 機 材 等 搬 送	そ の 他
新 生 児	生 後 二 八 日 以 内	死 亡															
		重 症															
		中等症															
		軽 症															
		その他															
		計															
乳 幼 児	二 九 日 ～ 六 歳	死 亡															
		重 症															
		中等症	5							1				4			
		軽 症	6							1			5				
		その他															
		計	11							2			5	4			
少 年	七 歳 ～ 十 七 歳	死 亡															
		重 症															
		中等症	8						1				5	2			
		軽 症	4				1			1			2				
		その他															
		計	12				1		1	1			7	2			
成 人	十 八 歳 ～ 六 四 歳	死 亡	5				1	1		1		1	1				
		重 症	50				1	2		4		2	16	25			
		中等症	74				4	5		5			29	30			1
		軽 症	69				18	4		5		2	35	5			
		その他															
		計	198				24	12		15		5	81	60			1
老 人	六 五 歳 以 上	死 亡	20							1		1	18				
		重 症	142							12			69	61			
		中等症	305				1	3		34			127	130			10
		軽 症	151				1			35			108	7			
		その他	2										2				
		計	620				2	3		82		1	324	198			10
合 計		死 亡	25				1	1		2		2	19				
		重 症	192				1	2		16		2	85	86			
		中等症	392				5	8	1	40			161	166			11
		軽 症	230				20	4		42		2	150	12			
		その他	2										2				
		計	841				27	15	1	100		6	417	264			11

救 急 普 及 啓 発 活 動

令和6年1月1日～12月31日

講習区分 所属	普通救命 講習Ⅰ		普通救命 講習Ⅱ		普通救命 講習Ⅲ		上級救命 講習		救急入門 コース		合計	
	回数	人数	回数	人数	回数	人数	回数	人数	回数	人数	回数	人数
消 防 署	10	41									10	41
苫 前 支 署	1	15									1	15
古 丹 別 支 署									6	64	6	64
初 山 別 支 署	4	45									4	45
遠 別 支 署	3	58									3	58
天 塩 支 署									1	17	1	17
幌 延 支 署	1	10							11	134	12	144
合 計	19	169							18	215	37	384

救 急 救 命 士 資 格 者 状 況

令和7年4月1日 現在

階級別 所属	消防監	司令長	司 令	司令補	士 長	副士長	消防士	合 計
消 防 本 部	1		1	2	1			5
消 防 署				2	6	3	6	17
苫 前 支 署						2		2
古 丹 別 支 署				3	3	1	2	9
初 山 別 支 署								
遠 別 支 署			1	3	2	2	3	11
天 塩 支 署				5	2	2	3	12
幌 延 支 署				4		1	3	8
合 計	1		2	19	14	11	17	64

令和6年救助活動状況調査票

令和6年1月1日～12月31日

町 村 別	事故 種 別	計	火	交	水	自風	る機	よ建	酸ガ	破	事そ
			災	通	難	然水	事械	る物	欠ス	裂	の
苦 前 町	出 動 件 数	3		2							1
	活 動 件 数	3		2							1
	救 助 人 員	3		2							1
羽 幌 町	出 動 件 数										
	活 動 件 数										
	救 助 人 員										
初 山 別 村	出 動 件 数										
	活 動 件 数										
	救 助 人 員										
遠 別 町	出 動 件 数										
	活 動 件 数										
	救 助 人 員										
天 塩 町	出 動 件 数	5		4				1			
	活 動 件 数	2		2							
	救 助 人 員	2		2							
幌 延 町	出 動 件 数										
	活 動 件 数										
	救 助 人 員										
合 計	出 動 件 数	8		6				1			1
	活 動 件 数	5		4							1
	救 助 人 員	5		4							1

過 去 5 年 間 救 助 活 動 状 況

年 別	区 分	事 故 種 別	計	火 災	交 通 事 故	水 難 事 故	自 然 災 害 等	風 水 災 害 等	機 械 事 故 等	建 築 物 事 故 等	ガ ス 欠 乏 事 故 等	破 裂 事 故	事 其 他 事 故
令 和 2 年		出 動 件 数	9		7	1							1
		活 動 件 数	5		3	1							1
		救 助 人 員	44		42	1							1
令 和 3 年		出 動 件 数	12		7	2	1	1					1
		活 動 件 数	9		5	2	1	1					
		救 助 人 員	12		8	2	1	1					
令 和 4 年		出 動 件 数	5	1	2	2							
		活 動 件 数	4	1	1	2							
		救 助 人 員	4	1	1	2							
令 和 5 年		出 動 件 数	11		8				1				2
		活 動 件 数	7		5				1				1
		救 助 人 員	12		10				1				1
令 和 6 年		出 動 件 数	8		6					1			1
		活 動 件 数	5		4								1
		救 助 人 員	5		4								1

